

Endine majandushoone mõisakompleksi läänepiiril

Mõisakompleksi lääneküljel asub **OÜ PRO NORDLINK** valduses olev mõisa endine majandushoone, millele on taasiseseisvumise järel lisatud pooleliolav teine korrus. Hoone leidub oma algsel kujul juba 1828.a mõisaplaanil.

Hoonel puudub hetkel kasutus.



Hoone on konserveeritud, kuni selgub arendusidee. **OÜ PRO NORDLINK** (aadress Pro Nordlink OÜ **Edise** filiaal **Edise** 13 Ida-Virumaa **Edise** 41541) on jaotusvedudega tegelev väieettevõte.

Üheks arendusideeks on olnud logistikabaas. Teiseks ideeks on areneda välja turismi-majutusettevõtteks ning reoveerida hoone hotelliks.

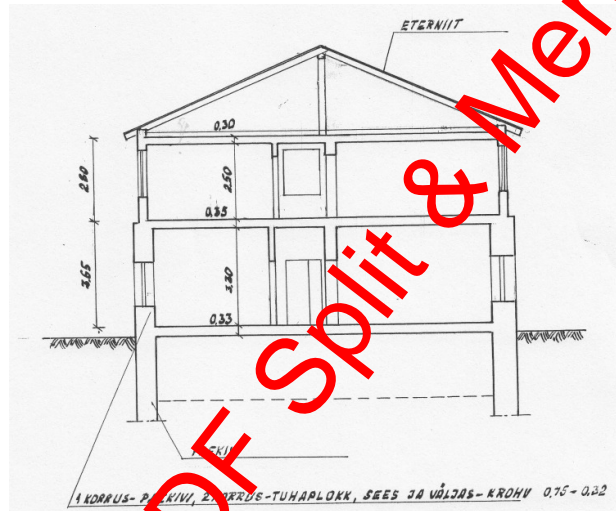
Mõisakompleksi tervikmiljöö säilitamiseks neist esimene idee ei sobiks, sest see vähendaks võimalust arendada härrastemajas turismiteenuseid.



Vaade läänesuunast (tulevaselt kogujateelt).



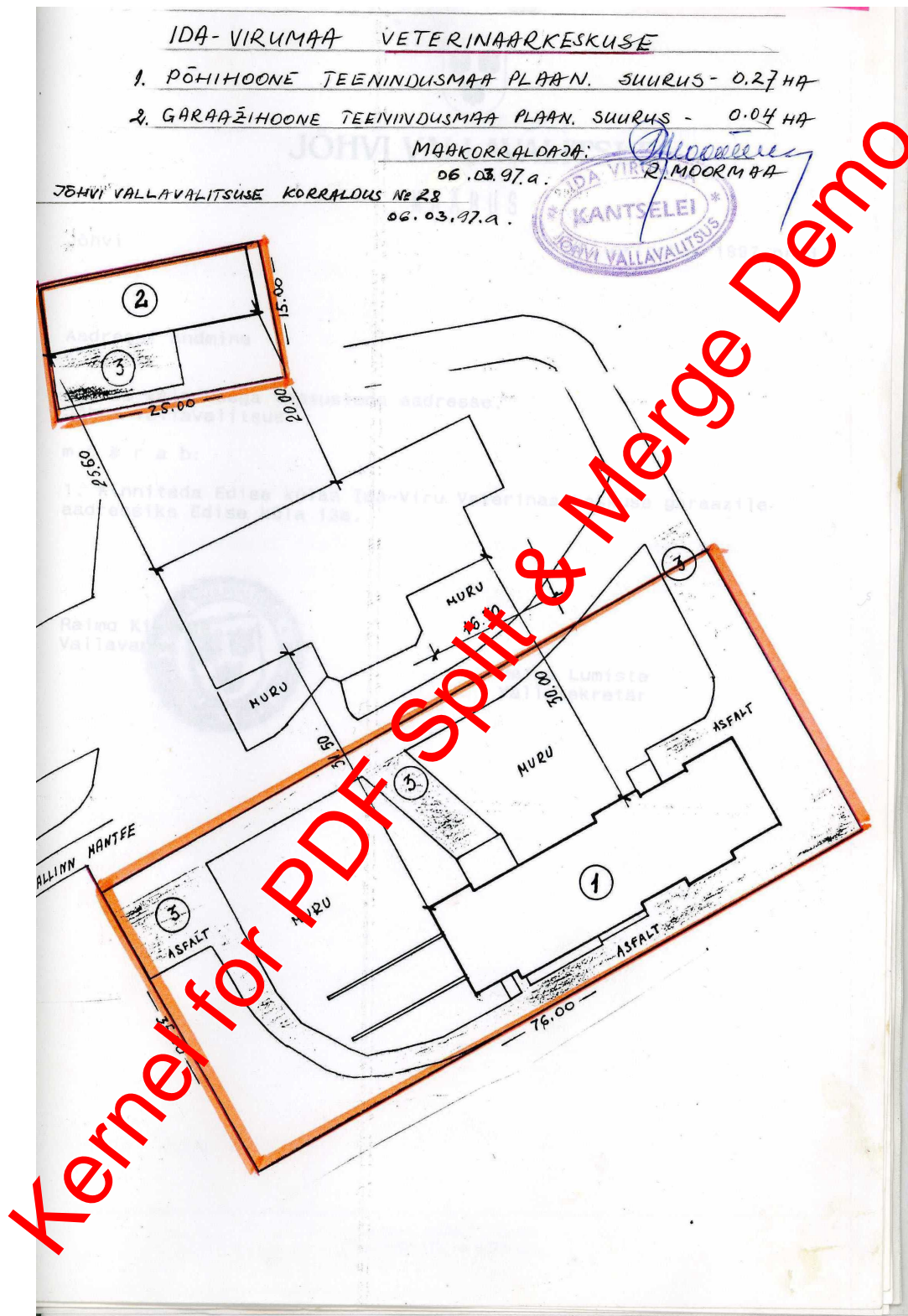
Vaade endise härrastemaja poolt

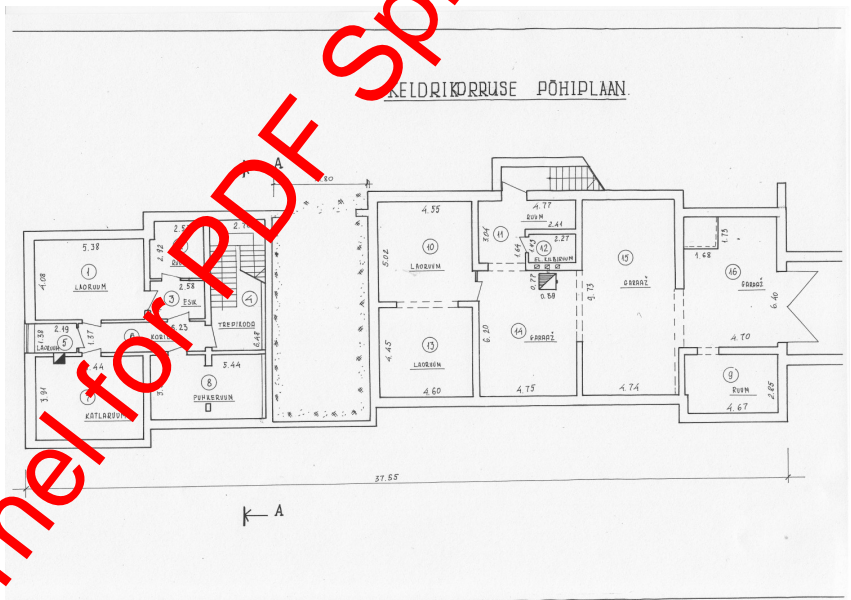
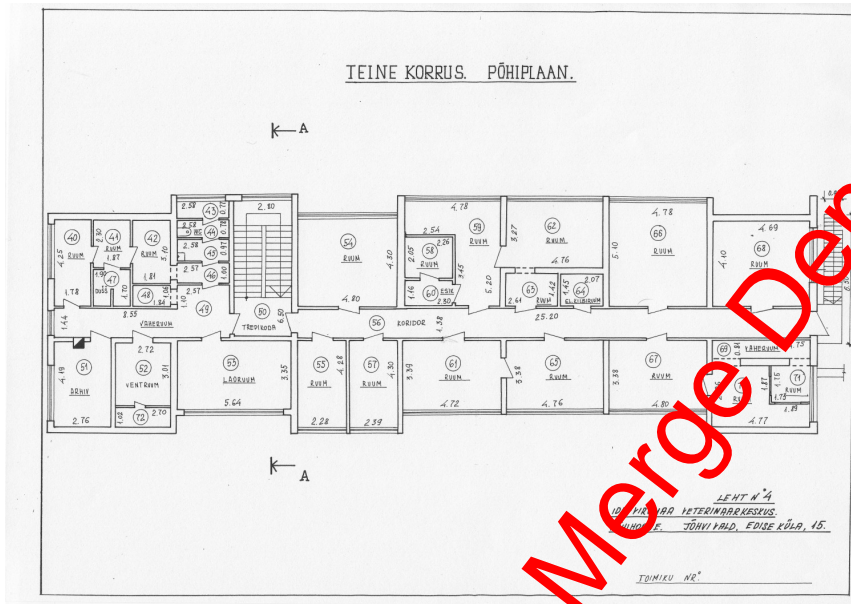


Silmatorkavalt paksude müüridega esimene korrus pärineb hiljemalt 19. sajandi algusest.



Miljööd rikkuv majandushoone krundi mõisahoonepoolsel küljel

Nõukogudeaegne veterinaarkeskuse hoone



LEHT N° 7

LEHT N° 8

TOOTMIS- JA ÜLDKASUTATAVATE RUMUDE EKSPLIKATSIOON

KÜLA 10

Ruum nr	Ruumi nimetus	Põranda andumise arvutus	SULETUD NETOPIND			
			KOKKUU	Kaasik pind	Ühendruumide pind	Tehnilise ruumi pind
1	2	3	4	5	6	7
VETERINAARLASEKSIUS PÕHIOONE						
REIDIKORRUS						
1	LADRUUM	4.61 x 5.38	22.0	22.0		
2	RUUM	2.57 x 2.92 - 0.90 x 0.25	7.3	7.3		
3	ESIK	2.58 x 1.59	4.1	4.1		
4	TREPIKODD	2.78 x 6.40	17.9		17.9	
5	LADRUUM	1.38 x 2.19	3.0	3.0		
6	KOJUDOR	1.37 x 6.23	8.5	8.5		
7	KALDARUUM	3.91 x 5.84 - 0.54 x 0.60	21.0			21.0
8	PUNKERUUM	4.78 x 5.74 - 10.58 x 0.39 x 0.39	17.0	17.0		
9	KOJAD	4.70 x 6.40 - 1.68 x 1.73	27.2	27.2		
10	LADRUUM	4.53 x 5.01	22.8	22.8		
11	RUUM	3.04 x 8.77 - 1.64 x 2.34	10.6	10.6		
12	ELUKABIRUUM	1.93 x 2.27	3.3			3.3
13	LADRUUM	4.45 x 4.60	20.5	20.5		
14	KOJAD	6.30 x 4.75 - 0.71 x 0.89	28.8	28.8		
15	KOJAD	8.15 x 4.74	46.4	46.4		
16	RUUM	4.61 x 2.85	13.3	13.3		
REIDER KOKKU:			273.4	281.2	11.9	24.3
ESIMEHE KORRUS						
17	KABINET	3.50 x 5.64	20.0	20.0		
18	WC	0.81 x 1.63	1.4	1.4		
19	RUUM	2.55 x 6.16 - 1.80 x 0.93	11.5	11.5		
20	TREPIKODD	2.12 x 6.51	18.4		18.4	
21	KABINET	2.19 x 3.23	7.1	7.1		
22	VABERUUM	2.25 x 2.40 - 2.50 x 2.60	11.9	11.9		
23	KABINET	4.05 x 5.64	22.8	22.8		
24	KABINET	0.71 x 2.25	6.2	6.2		
25	TULEKODD	0.78 x 4.27	11.9		11.9	
26	KÜTESALURUUM	10.20 x 4.80	49.0	49.0		
27	LADRUUM	5.20 x 4.80	25.0	25.0		
28	LADRUUM	4.67 x 4.72	24.3	24.3		
29	KABINET	5.43 x 4.72	46.4	46.4		

JÕHVI VALD EDISE KÜLA 15

1	2	3	4	5	6	7
30	LADRUUM	6.40 x 4.80	31.1	31.1		
31	MÕÕLISAL	4.78 x 10.20 - 1.30 x 1.26	47.1	47.1		
32	TULEKODD	1.20 x 4.15	4.4	4.4		
33	WC	1.01 x 3.30	3.6	3.6		
34	VABERUUM	3.48 x 2.26 - 1.07 x 2.28	2.4	4.4		
35	KABINET	3.39 x 2.20	7.8	7.8		
36	DIIS	0.87 x 1.80	1.7	1.7		
37	KÜTESUURUUM	1.30 x 1.95	1.1	1.1		
38	KORISTAJARUUM	1.18 x 1.25	2.7	2.7		
39	KABINET	3.04 x 4.82	14.7	14.7		
J. KORRUS KOKKU:			337.5	306.2	30.3	
TEINE KORRUS						
40	RUUM	4.25 x 1.72	7.6	7.6		
41	RUUM	2.30 x 1.87	4.3	4.3		
42	RUUM	1.81 x 1.80	3.6	3.6		
43	RUUM	2.58 x 0.77	2.0	2.0		
44	RUUM - WC	2.58 x 0.72	2.0	2.0		
45	DEKORATSEERUUM	2.58 x 0.97	2.5	2.5		
46	ELUKABIRUUM	2.57 x 1.00	2.6	2.6		
47	DIIS	1.90 x 1.70 - 0.13 x 0.30	3.1	3.1		
48	RUUM	1.84 x 1.08	2.0	2.0		
49	PUNKERUUM	1.44 x 2.55 - 1.10 x 2.57	10.3	10.3		
50	TREPIKODD	2.40 x 6.20	14.2		14.2	
51	RUUM	4.49 x 2.76	11.6	11.6		
52	KALDARUUM	2.72 x 3.81	10.2			
53	LADRUUM	5.44 x 3.35	18.9	18.9		
54	RUUM	4.80 x 4.30	20.6	20.6		
55	RUUM	2.28 x 4.28	9.8	9.8		
56	KOJUDOR	1.84 x 25.20	46.8	46.8		
57	RUUM	2.50 x 4.30	10.3	10.3		
58	RUUM	2.26 x 2.05	4.6	4.6		
59	RUUM	5.20 x 4.72 - 2.54 x 3.45	24.8	24.8		
60	ESIK	1.16 x 2.30	2.7	2.7		
61	RUUM	3.39 x 4.72	16.0	16.0		
62	RUUM	3.27 x 4.76	15.6	15.6		
63	RUUM	2.61 x 1.92	3.7	3.7		
64	ELUKABIRUUM	1.45 x 2.07	3.0			3.0
65	RUUM	4.76 x 3.38	16.1	16.1		
66	RUUM	2.61 x 4.72	12.4	12.4		
67	RUUM	3.58 x 4.80	17.2	17.2		
68	RUUM	4.69 x 4.10	20.3	20.3		
69	VABERUUM	0.81 x 4.75	3.9	3.9		
70	RUUM	2.96 x 4.72 - 1.10 x 4.72	14.0	14.0		
71	RUUM	1.73 x 1.75	10.0	10.0		
72	RUUM	1.02 x 2.70	2.8	2.8		
PÕHIOONE KOKKU:			432.8	379.2	18.2	2.8
PÕHIOONE KOKKU:			706.2	685.4	39.1	27.1



Nõukogudeegne uusehitus põhjast vaadatuna 2008.a



Vaade härrastemaja auringi säilinud põhjapoolsest osast juurdeehitisele

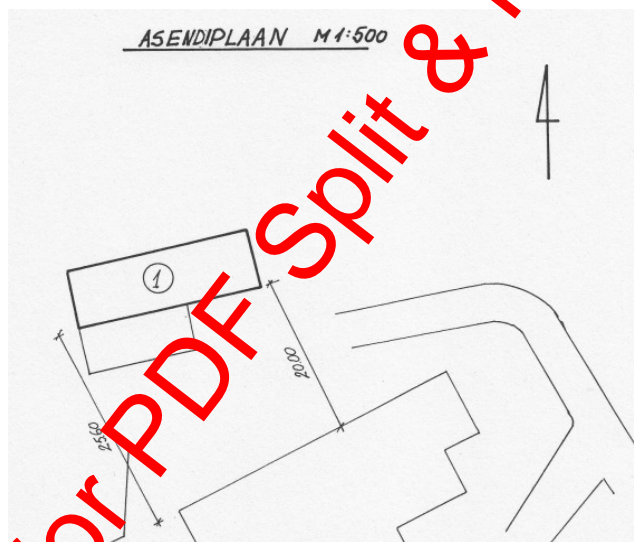
Kernel for PDF Split & Merge Demo

OÜ Edise Ratas teenindushoone

Härrastemaja tagakülje vahetus läheduses asub nõukogudeaegne uusehis, kus **OÜ Edise Ratas** pakub rehvide remondi teenust. Tänu toimivale teenindusele on OÜ Edise Ratase tegevus päästnud peahoone vandaalide rüüstamistest. (Edise Ratas OÜ Edise 13A Jõhvi vald EDISE 41543).



Edise Ratas OÜ kinnistu



Krundil asuvad endise Loomade Haiguste tõrje Jaama garaažid ehitati 1969-1970.a.

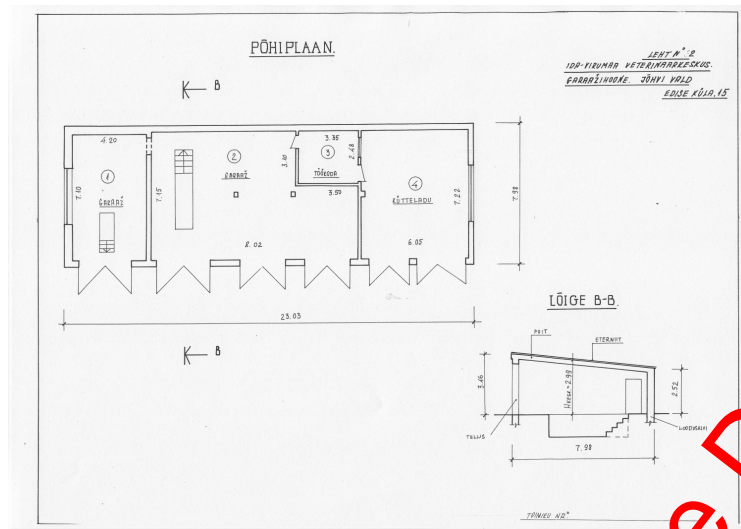


Edise Ratas OÜ teenindushoone 2018.a



Edise Ratas OÜ teenindushoone paiknemine härrastemaja suhtes (fotol paremal).
Vaade sissesõidult härrastemaja juurde.

Kernel for PDF Split & Merge Demo



Edise Ratas OÜ Teenindushoone paiknemine härrastemaja suhtes vaadatuna n-ose õiduteel läänes (tulevaselt kogujateelt).



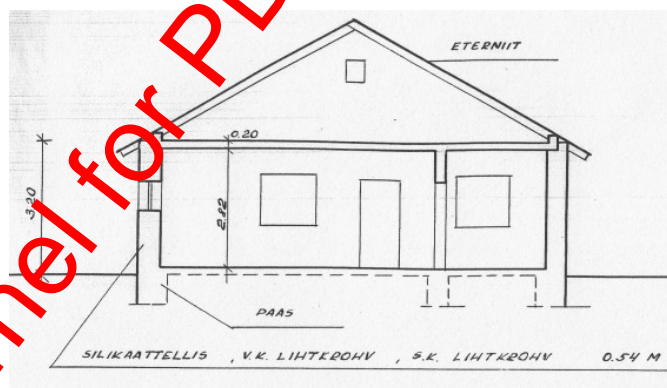
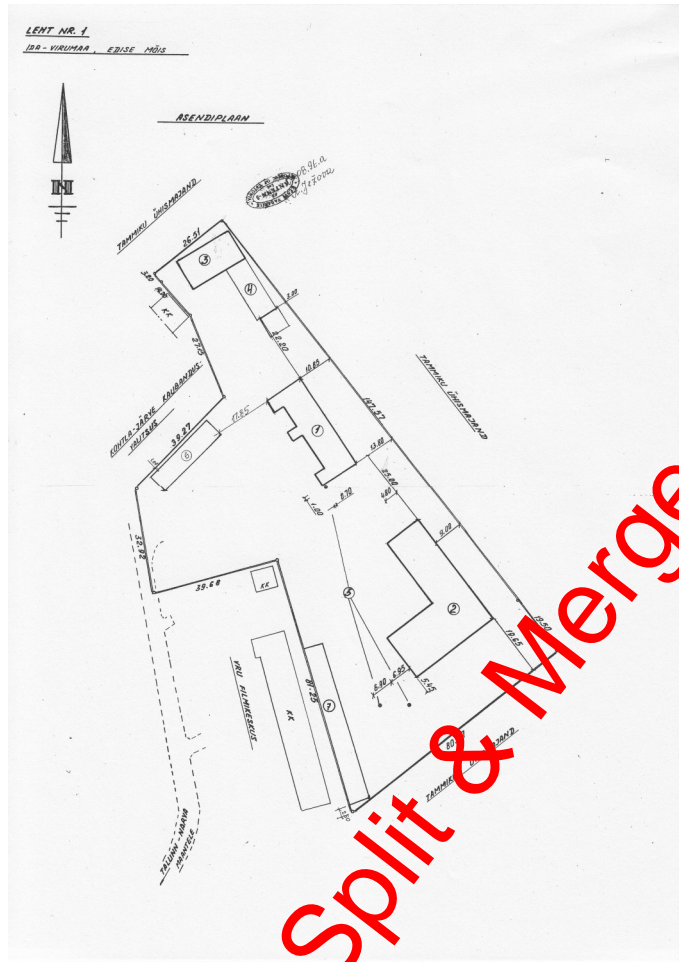
Edise ratas OÜ territoorium 2008.a

Kernel for PDF Split & Merge Demo

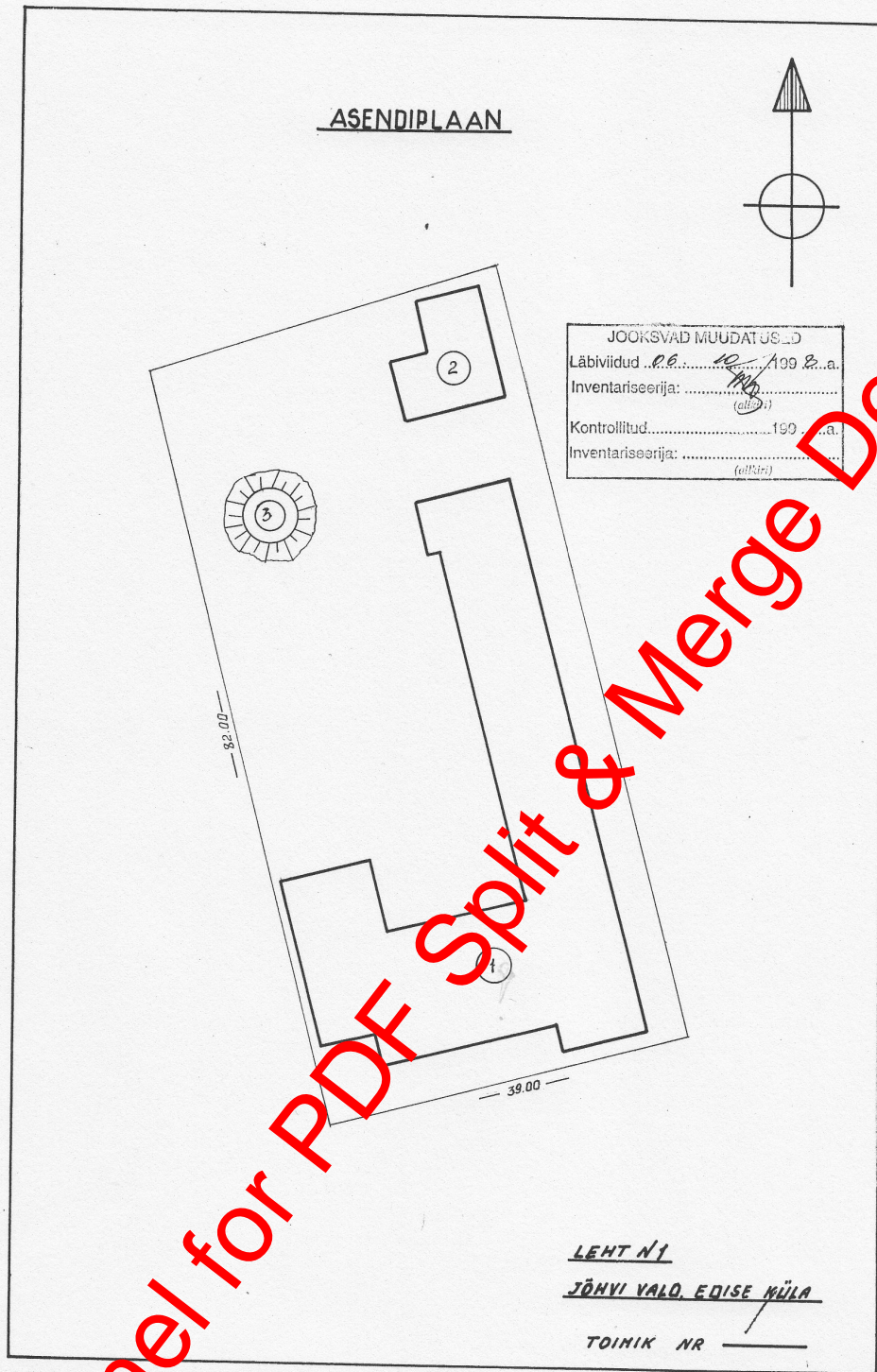
Edise Ehitus OÜ krunt

Edise Ehitus OÜ kinnistu

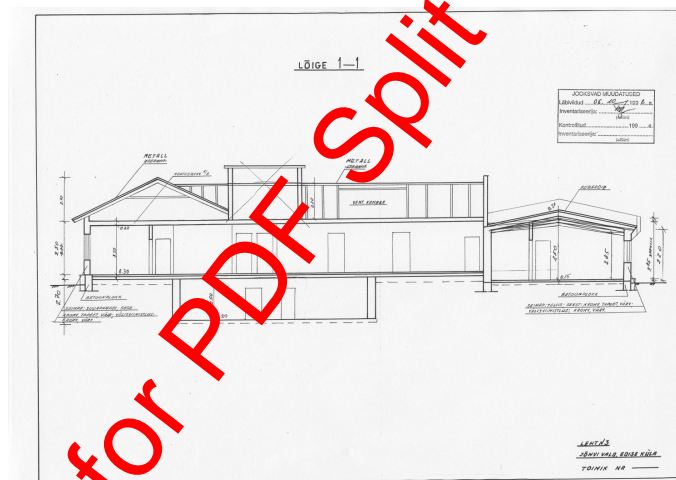
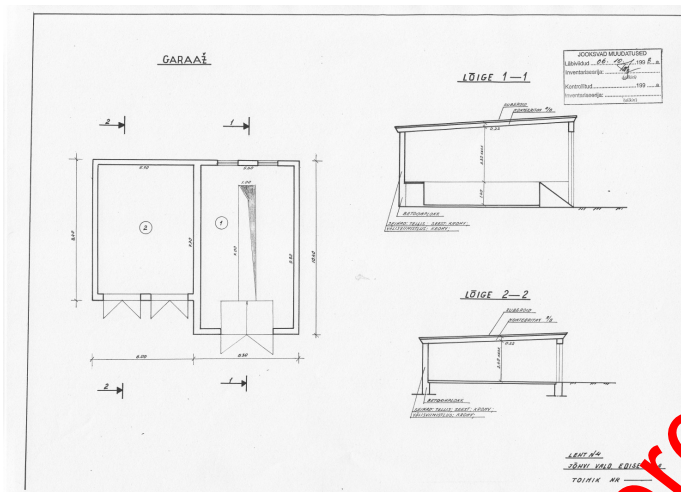
Krundil asuvad endise AS Eesti Telefon hooned (kontorihooned, garaaž, laod) ning endise vahendusfirma „Meedium“ hooned (kontorihooned, ladu), mis on osaliselt ümber ehitatud. Korruselisus vastab mõisakompleksi terviklahendusele. Peab vältima hoonete kõrgemaks ehitamist. Parandada on vaja mitmete hoonete välisilmet.



Kernel for PDF Split & Merge Demo



Kernel for PDF Split & Merge Demo



Kernel for PDF Split & Merge Demo

1.9 Keskaegne vasall-linnus

Tulenevalt mõisakompleksi tulevases uuest juurdepääsuteest kompleksi põhjapoolselt küljelt avaneb külastajale esimesena vaade kesaegse vasall-linnuse asukohale ja sellega külgevale puistule, mis on ainus terviklikult säilunud osa kunagisest mõisapargist.

Seni on juurdepääs võimalik suhteliselt raskesti läbitava muldtee kaudu ning puudub parkimisvõimalus.



Vasall-linnuse varemed ja selle kõrval asuv mõisapargi osa
19. sajandi alguse mõisaplaanil.



U.Hermanni geodeetiline plaan vasall-linnuse asemest
ja selle naabruses olevast pargialast

Taubede suguvõsale kuulunud Edise vasallinnuse kunagisele võimsusele viitab mainimine Renneri kroonika Eestimaal kirjelduses Narva ja Vasknarva kõrval tähtsuselt kolmanda linnusena Alutagusel. Kokku mainib Renner samas kirjelduses Eestimaal koos linnade ja ordulinnustega nimeliselt 29 keskust ja linnust. Virumaalt näiteks Rakveret Toolset ja Porkunit, Järvamaal ainult Paidet jne.

Edise vallutamist venelaste poolt 1558. aastal märgivad nii Renneri kui Russowi kroonikad. B.Russowilt võib lugeda kuidas Rakvere, Vasknarva ja Toolse foogtid põgenesid suures hirmus oma linnustest, millele lisab "Siis põgeneti ka Etsi, Nyehusi ja Laiuse ja teistest linnustest, mis moskoviit ilma mõõgahoobita kätte sai." Jällegi leiame Edise soliidsest naabrusest koos hoopis suuremate kindlustega.

J.Renner jutustab järgmist: "Seejuures sai venelane Edise linnuse ka kätte, mis ühele bandt Tuve nimelisele aadlimehele kuulus. See oli kellegi Jeronimus Renschi nimelise valitseja linnusesse pannud, sellesinatsele lubas venelane ühe veski pärilikuks, et ta talle linnuse loovitaks. See sündis, kuid ülejäänud kümme, kes mehituseks seal paiknesid, viidi Narva, sealt läksid nad Tallinna: enne pidid töötama venelaste vastu mitte midagi ette võtta. Nimetatud Jeronimus Rensch oli Wittenbergis sündinud ja oli oma kolm venda tapnud, seetõttu Liivimaale põgenenud, pidas end nõnda ütlema, et ta selles linnuses droostiks pandi, ning loovutas sellesinatse venelastele, nagu eespool märgitud. Aga meie Issand Jumal, kes [on] õiglane kohtunik karistas säherdust kuritegu pärastpoole. Sest unustas enam kui aasta pärast tuli ta purjus talupoegade juurde, tahtis neidsinatseid peksta, raiuti aga nende poolt tükkideks. Selle eest trahviti kogu Jõhvi kihelkonda ja iga talupoeg pidi venelasele kolm killi võtma."

J.Renner seostab Edise langemise ordu kaitseväge lahkumisega Pyrtse sõjalaagrist Rakverre, mis toimus Saaremaa piiskopi venna Cristoffer van Monnickhuse'i algatusel ning millega Alutaguse sisuliselt loovutati venelastele.

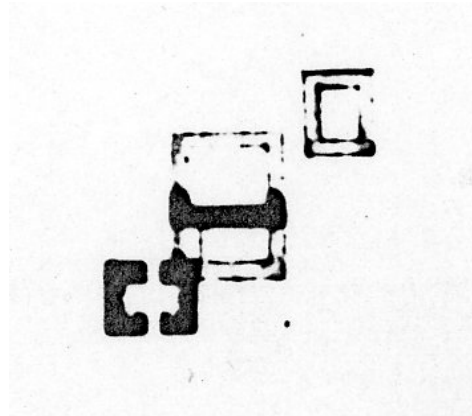
Selgub, et erinevalt Rakverest ja Toolsest, kust foogtid ammu enne vene vägede saabumist jalga lasksid, Edist siiski piirati. Kaua piiramine kestis, jääb kroonika tekstist selgusetuks, kuid allaandmise peamiseks põhjuseks oli loodetud abiväe ootamatu ja irrandlik lahkumine ning Alutaguse ilma kaitseta jätmise. Alistumissettepaneku tegemine ning vastuteenete lubamine (ka siis kui olukord kaitsjatele lootusetu ning võiks saagi kergesti kätte saada) kuulus tolaeagsete ametlike sõjapidamisreeglite juurde ning seda ei peetud üldreeglina alandavaks sammuks, eriti kui alternatiiviks oli kindel surm. Häbiväärseks peeti linnuse loovutamist enne tegeliku lahingusituatsiooni algust kui olukorra lootusetus või lootusrikkus pole veel selgunud. Rakveres ja Laiusel lubati kaitsemeeskonnal lahkuda, Edise kaitsjad seevastu vähemalt esialgu vangistati. See viitab, et mõnda aega püüti siiski vastu pidada, sest mida hiljem alistuti, seda kehvemad olid üldreeglina alistumistingimised. Rakvere ja Paide foogtidele lubati näiteks terve mõis tasuks alistumise eest. Paide piiramise kirjelduse juures ilmneb selgelt, et tookordsel retkel ei olnud venelastel kaasas piiramissuurtükki, mistõttu vähemalt suurematele kindlustele nad erilist ohtu ei saanud kujutada. Toolse alla suutud siiski hiljem toodi.

Edise kaitsemeeskonnas oli krooniku teatel 10 meest mehituseks, Vasknarvas oli samal ajal 30 sakslast, Uus-Kastres 40 sõjasulast, Rakveres 11 võitlusvõimelist sakslast, Laiusel 34 meest mehituseks, Kiviloos 11 sakslast. Jõhvi kindluskiriku kaitsmisel osales 4 sakslast. Seega ei ole arv kümme sugugi väike. Üks on selge, tegemist pole tavalise kindlustatud mõisamajaga vaid väikelinnusega (näiteks isegi Toolse kohta kasutab kroonik J.Renner väljendit linnuseke..

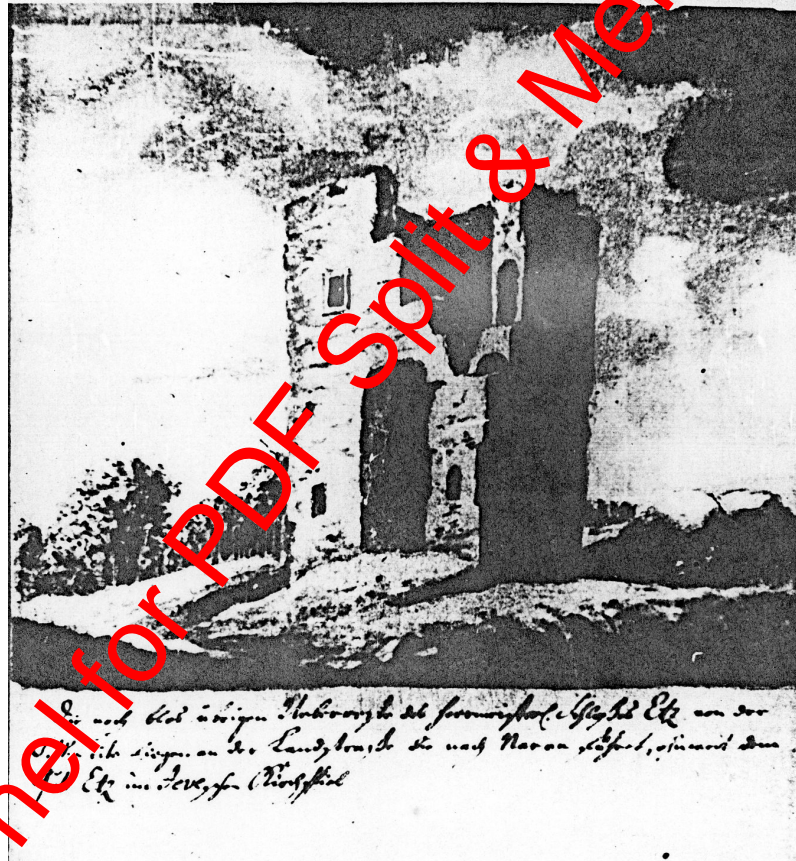
Sakslaseks nimetatakse kroonikas ilmselt aadlisoost rüütlit, kelle juurde kuulus harlikult oma sõjasalk. Sageli kujutas üks rüütel-ratsamees endast tervet lahinguüksust. Sõjasulane seevastu oli enamasti väljaõpitud arkebuusilaskja või suurtükispetsialist, st laskur. Linnuste kaitsmisel olid nad asendamatud sõjasulased võisid kuuluda ka mõne rüütli kaaskonda ning jäid sel juhul arvuliselt märkimata, mistõttu väljend rüütel ei kajasta kaugeltki kaitsjate tegelikku arvu.

Edise puul näib olevat tegemist pigem sõjasulastega, kellele kindlasti lisandus kaitsejõuna veel kohalik mõisarahvas (keda võis olla kümneid) ning relvastatud talupojad.

Üks on selge, Ediselt tasub otsida hoopis suurema kaitsekompleksi jäänuseid, kui seda eeldatakse üksiku torni põhjal, mille viimased jäänused lammutati pärast Teist maailmasõda.



Edise vasall-linnuse säilinud varemed 18. sajandi algul.



Vaade edelast 1818.a J.C.Brotze järgi

Kernel for PDF Split & Merge Demo

Seni ainuke spetsiaaluurimus Edise linnusest on U.Hermanni ajalooline õiend „Edise vasall-linnus“, mis pärineb aastast 1973. Selles määratleb ta linnuse ala mõõtmeteks 28x29 m, mida põhijoontes markeerib 61 samakõrgusjoon, seega hoopis ulatuslikuma territooriumi kui pelgalt tornlinnus.

Võib oletada, et 17. ja 18. sajandil võidi endise linnuse kivihoonet kasutada mõisa elamuna, sest veel 19. sajandi algul märkis tuntud muinasuurija Ed.Ph.Körber 1802. aastal paremini säilinud kõrge tornitaolise vare kohta, et selle paksud müürid ja võlvid on veel elamiskõlbulikus olukorras. Körber mainib, et linnus ehitati pärast Põhjasõda uuesti üles. See teade võib tähendada varemete ümberehitamist eluhooneks, sest tänaseni säilinud härrastemaja ehitati mitte varem kui 18. sajandi teisel poolel. Enne seda pidi eksiteerima mingi selle eelkäija, mis asus kõige tõenäolisemalt just varasema vasall-linnuse territooriumil.

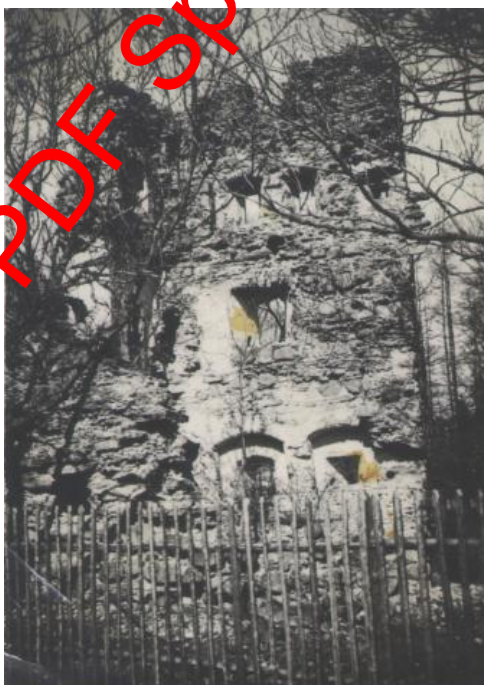
Sama tõendab ka J.C.Brotze 1818. aastast pärinevas käsikirjas olev vaade, millel tornitaoline osa on küll katuseeta, kuid müürid on küllaltki hästi säilinud, välja arvates pisut lagunenud edelanurk. Kõrvalehituste asupaika tähistavad vaatel ainult rusuhunnikud.

Kuid 1827. aastal on Edise linnuse vare Eesti ajalooarhiivis säilinud C.Faehlmanni joonise järgi juba halvemas olukorras. Võib arvata, et linnuse varemetest hangiti kive mõisa hoonete ehitamiseks. E.Tensmanni poolt 1931. aastal kogutud Jõhvi kihelkonna ajaloolise pärimuse järgi olla osa endise linnuse müüre lõhutatud mõisa karjalautade ehitamisel. Siis olla ka leitud müüri lähedalt maapinnas umbes inimese pea suurune kivikuul, mis saadeti kuhugi Peterburgi muuseumi.

Veel pärast Teist maailmasõda oli selgesti oli eraldatav kindluse 4-korraline väravatorn, mille nurgas võisi nähta keskaegse küttesüsteemi soojakanalit. Isegi seinapindu kattev krohvikihit oli seespool osaliselt alles.

Tornitaolise ehituse vare lammutati U.Hermanni teatel pärast Teist maailmasõda kohalike elanike poolt.

Rahvasuus mainib maa-alust salakäiku, mis olevat kindlust ühendanud Jõhvi kindlustatud kirikuga. Leo tönissoni mälestuste järgi oli veel enne viimast sõda selgesti eraldatav koobaskäigu suue, mis oma võlvitud laega tõepoolest andis põhjust oletamiseks. Käik oli aga juba mõne meetri kaugusel kivirusust ummistunud.



Vaade väravatornile idast 1930. aastatel

Nagu 1942. aastal U.Hermanni poolt koostatud vareme jooniselt nähtub, oli torniehitus nii sise- kui väliskülgedel krohvitud. Kolmanda korruse NO nurgas leidus paekivist töödeldud konsooli jäänus, millele toetus nähtavasti mingi danskeri taoline ehitus.

Peale nelinurkse kirjeldatud tornivare leidus tollal veel küllaltki kõrge paekivist lõunaseina osa. Varemete põhjakülje ees oli märgata loogasarnast vallikraavi aset.

Tänapäeval on linnusest säilinud ainult rusukuhil, mille põhjaosas avaneb mõne meetri pikkuselt alusmüür. Veel aastate eest, kui ei olnud kõrvaldatud maha tõmmatud kivikamakaid, võis mõõta vundamendi osi. Tornitaolise ehituse põhjamüüri pikkuseks oli 7,35m. Idakülje pikkus (vastu endist mõisa laudahoonet, praegu garaaž) 9,06m. Müüride paksus 1,8 - 2,0 m.

Antud mõõtmed sobivad C.Faehlmanni 1827. aasta plaaniga. Torniosa põhja ja lääneosas leitud veel jälgi linnust piiranud kraavist, milles Faehlmanni plaanil läänepoolsemas osas leidus veel vett. Ka Brotze vaatel 1818. aastast leiame linnuse lõunanurgas kraavi jäänuse (pildil paremal).

Torniehitusele liitus idas mingi kõrvalhoonete kompleks, millest veel 1827. aastal oli säilinud alusmüüre. Arvatavasti siit saadud kive kasutati mõisa karjalautade ehitamiseks.

Arhitektuuriajaloolase A.Tuulse kirjeldus: "Väike torn on küljepikkusega 5 m ja ruumid tema kolmel korrusel on kaetud puitlaega. Müüristikus on säilinud üks osa portaalist, mille kaks ranged vormid Tallinna 15. sajandi portaaliarhitektuuriga sarnanevad; ka säilinud laskeavad ja aknavormid lubavad oletada, et Edise rajamist sellesse aega paigutada. Torn on sulgenud suurem at hoovi kõrvalhoonetega, mis kas nõrga müüri või palissaadiga ümbritsetud oli." Nimetatud kõrget varet peab kunstiajaloolane A.Tuulse väravatorniks. Sama arvamus esineb ka linnusteuurijal K.v Löwis of Menaril: "Kui suurem vasalllinnus kujutas Edise endast tähtsat tippunkti koos lähedalasuva Jõhvi kindluskirikuga ja põhjas veel teise samalaadse vasalllinnusega Kurbisliga."

1818. aasta Brotze vaatel on küllaltki hästi kujutatud torni lääneseinas leiduv kõrge väravaava kahel pool asuva laskeavaga. Kõrges lõunamüüris nähtub korruseid ühendava müürisisese trepikäigu avasid. See müüriosa on C.Faehlmanni vaatel juba maha varisenud. Kõrge ukseava on tema vaatel teise kujuga.

Väravatornis ei kahtle ükski uurija. Samas ei ole mõrga müüri või palissaadiga ümbritsetud kompleksile mõtet ehitada kõrget ja võimsat väravatorni. Selliseid torne ehitati Tallinnas 15. sajandil. Sarnane on ka Toolse III etapi väravatorn. Kahel poolt asuvad laskeavad leiduvad Toolses nii II kui III ehitusetapis, kusjuures ühel juhul (II etapp) on need suunatud sisehoovi (võimalik sarnasus Edisega).

Kindlasti pole väravaava ulatunud läbi kahe korruse nagu Brotze joonisel. Usutavam on Faehlmannil olev ühekorruseline lääneseina värav. Seda kinnitavad 20. sajandi esimese poole fotod ja U.Hermanni joonis, millest ilmneb selgelt ainult ühekorruselise läbikäigu võimalus.

Iseloomulik, et varing ongi toimunud just väravakäigu piirkonnas, kus värava võlv on järgi andnud. Väravatorni I korrus pidi olema võlvitud. Vt Toolse, Jõhvi jt kirikute tornid, Tallinna väravatornid, Toolse jt linnuste väravakäigud.

Tähelepanuta on jäänud marki Paulucci esitatud põhiplaan, mis selgesti kinnitab torni liigitumist väravatornide hulka. Sama kinnitavad sellega veel teisedki torni või kindlustatud elutorni taolise põhiplaaniga hooned, mis kõik kokku on ilmselt moodustanud kunagise linnuse tuumiku. Eriti intrigeeriv on väravatorniga külgnev kaheruumiline paksude müüridega hoone, mis selgesti asetseb kogu säilinud kompleksi keskmes. Vägisi tekib mulje, et tegemist võib olla tüüpilise kaheruumilise ja V.Raami liigituse järgi Põhja-Eesti tüüpi kindluselamuga, st linnuse kõige vanema osaga.

Kui V.Raam peab Pürtset otseseks Järve kindluselamu geneetiliseks järglaseks, siis lahtiseks jääb Järve linnuse otsese keskaju küsimus. Kas ei võinud see asuda samas lähedal Edisel, mis on ilmselgelt vanem kui Järve. Sarnased on ka põhiplaanid. Paulucci plaanile tuginedes saab umbkaudselt tuletada kogu kompleksi mõõtmed.

Nimetatud kaheruumilise hoone välismõõtmed oleks 10x14 m (Järve 11,5 x 17,5 m, Pürtse veelgi suurem). Selgelt on märgatav suurenemise tendents. Edisel pikkuse laiuse suhe 1,4, Järvel 1,5. Samuti on sarnane jagunemine suuremaks ja väiksemaks (piklikuks) ruumiks. Tõenäoliselt on sarnaselt Järvega ka Edisel korruseid ühendavad müürikäigud paiknenud kahe ruumi vaheseinas, millele viitab joonisel selle müüri suurem paksus võrreldes teiste seintega.



U.Hermanni joonistus vasall-linnuse jäänustest 1942.a

Arvatavasti just selle hoone kaks seinamüüri on Brotze joonisel tegemise ajal veel esimese korruse kõrguselt säilinud. Ka Faehlmanni joonisel võin sama hoone kontuure selgelt märgata, kusjuures isegi gabariidid (st laius) on samad.

Värvatorni suhtes asub tsentraalset hoonet läbiva diagonaali vastandtipus tornitaoline nelinurkne hoone umbkaudsete mõõtmetega 6 x 8 m. Sellest on võimalik flankeerivalt kaitsta oletatava elutorni ida- ja lõunakülge. Tõenäoliselt kuulub see kogu kompleksi ümbritsenud välismüüri ühte.

Kandes Faehlmanni joonisel põhiplaani tänapäevasele asendiplaanile, selgub, et see vastab üldjoontes rusuhunnikule, mida Hermann nimetab linnuse asemeks. Mõnevõrra jääb sellest välja ainult kagutorn, kuid see on põhiplaani tegemise ajaks juba sisuliselt hävinud kuni vundamendini. Tõenäoliselt oli see kinnud mõisa majandushoonete ehituseks. Rusuhunnik moodustus seal, kus hooned aja jookes ühe lagunesid ning varisesid vormituks kuhelikuks. Need kompleksi osad, mida kasutati ehitusmaterjalina, kadusid aga sedavõrd täielikult, et maapinnal tänapäeval enam mingeid nähtavaid pinnavorme ei moodusta.

Värvatorni asend lisab veelgi kinnitust, et suur osa kaitsekompleksi ning kogu selle välispiire oli joonise tegemise ajaks sedavõrd hävinud, et alusmüürid polnud enam maapinnal nähtavad.

Brotze joonisel võib selgesti märgata värvatornist läänes müüride jäänuseid, mis kuuluvad torniga ühtsesse süsteemi ning moodustavad justkui eeshoovi. Näib, et sellest eeshoovist viis lõuna suunas läbipääs järgmisesse (suuremasse?) hoovi. Aimdub veel mingi ida-läänesuunaline vare, mis võiks olla kogu kompleksi lõunamüüriks ning ühilduda kagunurgal oleva torniga.

Ehitusajalooliste võrdlusnäidete taustal tundub ettepanek Edise linnuse dateerimiseks XV sajandi teise poole mitmeti motiveerituna.

Poliitilised suhted Ordu ja Venemaa vahel olid alates 1470. aastatest muutunud eriti teravaks. Ordu hakkas tugevdama oma linnuseid ja rajama uusi, millest Põhja-Eestis võttis osa ka Tallinna piiskop (Toolse, Porkuni, Kiviloo). Tallinna linnamüüri olid alanud palavikulised tugevdamistööd.

Edise omanik oli ühtlasi Jõhvi kiriku kõige mõjukam patroon, kellele kiriku kindluslik positsioon oli igati ka isiklikult soodne. Võibolla ehitasid Jõhvi kiriku ja Edise linnuse ühed ja samad ehitusmeistrid. Muide - ka Edisel ei olnud võlve kasutatud, vahelaed olid seal kõik puidust.

Edise ehitamine ja kohandamine tulirelvadele näib olevat toimunud XVI sajandi algul. See oli aeg, mil poliitilised suhted Venemaaga olid võtnud juba puhtsõjalise iseloomu. 1502. aastal rüüstasid venelased vastusena Ordu sõjakäigule Pihkva aladele kuue kuu jooksul suure osa Eestist, mille puhul Russowi kroonikas mainitakse, et eriti armetult kannatas Virumaa ja "Narva maakond". Maa jäänud nii lagedaks, et seda võimatu olevat kirjeldada. On kõigiti tõenäone, et siis ka Edise linnus rüüstati. Asus ta ju otse sõjatee ääres ega omanud kohalikule vasallile kuulues linnuslikku kaitsemeeskonda.

XVI sajandi algus ja esimene pool tervenesti oli Jõhvi ümbruskonnas aktiivseks linnuste ehitamise ajaks, mis nähtavasti haaras oma ehitusliku hooga ka vanade kindluslike traditsioonidega Jõhvi kirikuhoone.

Taubede puhul aga meenutagem sedagi, et nende perekonnaga on seotud ka naaberkiriku Lüganuse ehitamine. 1595. aasta kiriku visitatsiooniprotokollis mainib visiteerija Dubberich, et Lüganuse kirik on ehitatud Püssi mõisa omaniku Taube poolt sama mõisa maa peale. Nähtavasti oli ehitamine Taubedel teatud määral perekonnatraditsiooniks (nagu Lõuna-Eestis näit Tiesenhausenitel). Ka Purkse kindlustatud elamu kuulus XVI sajandi I poolel, so hoone ehitamise ajal, Taubedele.



Vaade vasall-linnuse asemele endise majandushoovi poolt tulles 2008.a.
Vasakule jääb Edise Ehitus OÜ krunt

Vasall-linnuse asemele idapiiril asub Edise Ehitus OÜ majandushoone, mis rikub piirkonna miljööväärtuse. Hoone vajab tingimata fassaadi parendamist vähemalt linnuseasemepoolses küljes. Ettevõtte ootamiseks avaldanud valmisolekut.



Vasall-linnuse aseme ja mõisapargi asukoht
Tallinn-Narva magistraali renoveerimise asendiskavil
koos Edise külast saabuva kogujateega (joonisel ülal)

Kernel for PDF Split & Merge Demo

1.10 Kabelimets

Arendatavast mõisakompleksist eraldi asub endine Edise mõisa kalmistu ja sellega külgnev maa orienteeruva pindalaga 85 000 m².



Kabelimetsa (all vasakul) asend Edise mõisakompleksi (ülal paremal) suhtes.

Endisel surnuaial on säilinud surnuaia kabeli varemed ja ringmüür. Kalmistu kõrval asuvad puistut on kasutatud jaanitule paigana ning mägiratta rajana.

Territooriumi sihiteadlik korrastamine eeldab **haljastusprojekti olemasolu**.

Ala vajab korrastamist, milles erinevas fookuses.

Endise mõisakalmistu vajab uurimistöid ja nendest tulenevat korrastamist ja viidastamist ja huvilistele ekspositsioonide avamist.

Kõrvalasuva puistu tänast kasutamist jaanitule paigana tuleks aga edasi arendada, et sellest kujuneks heakorrastatud siveürituste ja aktiivtegevuste paik kohalikele kogukonnale.

Parendamist vajab ühendustee kalmistu ja mõisakompleksi vahel.



Kabeli varemed põhjast vaadatuna 2008.a



Kalmistu kabeli varemed 2008.a

Kernel for PDF Split & Merge Demo



Võlvikanna jäänused kabeli esifassaadi siseselinal



Kabeliukse kaarsilluse jäänus ukseava vasakpoolse külje ülaosas



Kalmistu ringmüüri vare 2008.a



Tee-äärne kõrghaljastuseta ala. Võimalik koht ühisürituste jaoks.



Kabelimetsa keskel lohus asuv stiihiline lõkkeplats. Võimalik ühisürituste koht.



Kabelimetsa ühte orgu kogunenud prügi
(vaade 2008.a)

Kabelimets asub maakondliku tähtsusega maastikul **Järve-Edise-Peeri väärtuslik maastik** (registri nr 5), mille üheks peamiseks nõudeks on vaadete säilitamine.

Jõhvi valla üldplaneeringu eelnõu 21.07.08 (algatatud 20.06.08) sätestab Edise külas, vallatee nr 2510004 ääres (reserveeritud elamualal) asuva **Edise metsapargi (endise Kabelimetsa) kaitse alla võtmise**.

Üldplaneeringu kohaselt peab kuni uuringute tegemiseni ja piirangute ulatuses kokku leppimiseni keskkonda muutva tegevuse korral lähemal kui 50 m väärtustatud alast või objektist taotlema kooskõlastust Jõhvi vallavalitsuselt.

Kabelimetsa lähinaabruse jääb kaitsealune Jõhvi tuuleveski, koos seda ümbritseva kaitsevööndiga.

Väljavõte Jõhvi vallavalitsuse planeeringute registrist:

Number: DP-87

Olek: Algatatud

Nimetus: Jõhvi valla, Edise küla, EDISE METSAPARGI ja selle lähiümbruse detailplaneering

Taotleja: Jõhvi Vallavalitsus

Projekteerija: Jõhvi Vallavalitsus

Avalik

kaardilink: xgis.maaamet.ee

Algatatud: 21.12.2006

Detailplaneeringu koostamisega muudetakse kehtivat üldplaneeringut.

Detailplaneeringuga muudetakse senine maakasutuse sihtotstarve metsamaa sotsiaalmaaks.

Detailplaneeringu eesmärgiks on metsaala muutmise korras määrata haljas- ja puhkealaks, määrata puhkerajatistele hoonestusala, määrata krundi piir, krundile juurdepääsud ning liikluskorraldus.

Planeeritava ala hõlmab riigi omandis olevat maakatastrisse kandmata maad.

Planeeritava ala suurus on ca 3 ha.

Kernel for PDF Split & Merge Demo

1.11 Mõiskompleksi hoonete funktsionaalsuse põhimõtted

Analüüs käsitleb renditavad mõisaid, losse ja villasid Põhja- ja Baltimaades ja tugineb Ontika mõisakompleksi jaoks tehtud vastavale analüüsile.

LÄTI

Läti mõisate olukord on sarnane Eestis asuvate mõisatega. Mitmetes mõisates on erinevad riigi ja munitsipaalasutused (pingereas):

- koolid
- muuseumid
- kultuuri ja hariduskeskused
- omavalitsushooned

Nagu Eestiski on mitmetes riigile või OV-le kuuluvates mõisakompleksides korraka nii kool ja muuseum kui ka turistidele suunatud teenused, näiteks hotell, restoran, konverentsikeskus, SPA ja sportimise ning telkimise võimalused.

Turismiettevõtluses olevates mõisates osutatakse peamiselt majutuse, toitlustuse ja konverentsi- ning peoteenuseid. Lisateenustena pakutakse aktiivset vaba aja veetmise võimalusi. Neist enim võimalusi sõita jalgratta või paadiga, ratsutamist, jalutamist, jahti ja kalapüüki. Mõne hotellina toimiva mõisa kõrval pakutakse lisaks ka külalistemaja teenuseid.

SOOME

Soomes on paljud mõisahooned erakätes ja nende kasutamise kohta enamasti andmed puuduvad. Uuringus käsitleti 213 Soome mõisa ja lossi.

Omavalitsustele kuuluvates mõisates on peamiselt:

- koolid
- muuseumid
- kunsti- ja aktiviseerimiskeskused
- haiglad

Turismiteenust pakuvad ettevõtjad on rajanud mõisatesse peamiselt hotelle, restorane, konverentsi ja peo võimalusi ja karavanite parkla teenust.

Aktiivset puhkuse teenustest pakutakse mõisate juures enim ratsutamist, tantsimist, seiklusi, golfi - ja sõjamänge (paintball). Soome turismiettevõtluses on populaarne korraldada erinevaid kursuseid, näit. ratsutamise, ja tantsukursuseid. Erinevalt Eestist on Soome mõisates ka suuri farme, (maasika) istandusi ja arboretume.

ROOTSI

Rootsis on palju hästi säilinud ja stiilselt renoveeritud mõisaid. Turismiettevõtluses domineerivad Rootsi mõisates ja lossides pakutavatest teenustest:

- majutus/ hotellid
- toitlustus/ restoranid
- konverentsikeskused
- peoteenindus

Rootsi „Countryside hotels“ internetilehel esitletakse 34 luksuslikku hotelli, mis kuuluvad rahvusvahelisse hotellide kettini. maahotellid. Need mõisad ja lossid on stiilselt renoveeritud ja asuvad looduslikult kaunites kohtades. Hotellides ja nende juurde kuuluvates tunnustatud restoranides pakutakse kõrgel tasemel teenindust.

Võrreldes teiste põhjamaadega pakutakse lisateenusena palju erinevaid kursuseid nagu golfi-, ratsutamise-, toidu valmistamise- ja suusatamise kursused. Suurt rõhku on lisategevustena pandud jalgsimatkadele, suusatamisele, veematkadele, jahile ja kalapüügile. Üksikutes mõisates on lisategevuse juurde pakutud õllekoda või veinikööki, teenuseid lemmikloomadega küllastajatele ja koriluse võimalust.

NORRA

Võrreldes teiste uuringus osalevate maadega on Norrasse mõisaid ja losse ajaloolistel põhjustel vähe ehitatud. Norra uhkemad ehitised on koondunud suurematesse keskustesse ja on kasutusel peamiselt muuseumitena. Üksikutes mõisates pakutakse majutusteenust (näit. Per Gynt Høe - eksklusiivne mõisahoonne mägedes). Norralased ei pane majutamisel rõhku oma vähestele kõrgklassile kuulunud hoonetele, vaid eelistavad rahvapäraseid hooned nagu mägionnid ja talud.

Kokkuvõte mõisatest Põhja- ja Baltimaades

Hoonete majandamine on võimalik mõisaid ja losse maksimaalselt välja müües – püüdes haarata **palju kliente** ja **suuri huvigruppe**. Seetõttu on peamised müügiartiklid majutus, toitlustus, konverentsiteenus ja peoteenindus.

EESTI

Eestis on turismimajanduses rakendatud 2004. aasta seisuga kokku 112 mõisa. Enim pakutakse mõisates järgnevaid turismiteenuseid:

- toitlustus – 60
- majutus – 54
- konverentsi/ seminariruumid – 52
- peosaalid – 41
- saunad – 36
- info ja muuseumid – 27

Lisateenustena pakutakse:

- aktiivset tegevust – 39
- giiditeenust – 33
- peoteenindust – 28

Ida-Virumaa mõisate peamiseks konkurentideks on Harjumaa ja Lääne-Virumaa mõisad (jääd Tallinnast lähtuvale turistide liikumise teele):

- antud maakondades on mõisad oluliselt rohkem turismiettevõtluses rakendatud;
- teenuste valik on mitmekesisem.

Ida-Virumaa mõisate puhul torkab võrreldes Harju- ja Lääne-Virumaaga silma turismipakettide puudumine (Harju- Lääne-Viru ja Ida-Virumaa mõisates pakutavad lisateenused).

Eestis on kokku 242 muuseumi (sh kodulootoad, ekspositsiooni saalid), neis pakutavaid teenuseid analüüsid selgus et:

- üldiselt domineerivad nn. traditsionaalsete väljapanekutega muuseumid; ekspositsioonides **puudub atraktiivsus ja „elu“**;
- enim on **talude ja külaelu** (koduloomuuseumid) ning vanavara väljapanekuid (kokku 88);
- ise on võimalik teha/olla protsessi sees 242-st muuseumist (hooajaliselt) 18-s;
- ekspositsioone või informatiivseid väljapanekuid on 27 mõisas/ lossis.

Ekspositsiooni komplekteerimisel ja arendamisel Edise mõisakompleksis on oluline pöörata tähelepanu:

- sobivust mõisakompleksi omanike kunagise tegevusega või nendega haakuvate teemadega;
- pakettidesse sidumise võimalust.

Aktiivselt protsessis osalemist algetapist teatud tooteni pakutakse aastaringelt enim (2004.a):

- kalapüügist - praeni (4 pakkujat);
- jahust - leivani/saiani/käkini (3);
- metsast - tooteni (3);
- lõngast/ kangast - tooteni (3);
- sõira tegemine - (2);
- savist - vaasini (2);
- sepistamine (2).

Aktiivsete tegevuse teenuseid pakutakse järgmiselt:

- seiklusretk/ militaar- ja seiklusmängud - 11 maakonnas;
- loodusmatkad/retked - 10 maakonnas;
- ratsutamine - 10 maakonnas;
- vee/kanuu matkad - 6 maakonnas;
- kalastusretk/ paadisõit 5 maakonnas.

Mõisakompleksi arendamise ideoloogilised põhimõtted

Mõisakompleksi arendamisel on oluline lähtuda ühtsest ideoloogiast. Ühtsest ideoloogiast tulenevad põhiprintsiibid on aluseks arendusideede valikule, toote/ toodete väljatöötamisel ja pakettide koostamisel mõisakompleksi sihipäraseks väljeharamiseks ja komplektseks funktsioneerimiseks.

Edise mõisakompleksi ideoloogilised arendusprintsiibid:

- Tooted baseeruvad kohalikul kultuuri- ja ajaloopärandil ning on tuletatud või seotud kunagise elu/ olmega;
- Külastajal on tutvumisevõimalus mõisa ajaloo läbi erinevate tegevuste (k.a. olemise);
- Aktiivse tegevuse võimalused baseeruvad endiste mõisnike ametitel ja hobidel;
- Personaalne lähenedamine igale sihtgrupile;
- Külastajad kaasatakse protsessi;
- Stiilikeskne teemadus iga pakutava toote juures;
- Objektide, teenuste ja toodete arendamisel lähtutakse polüfunktsionaalsusest ja paindlikkusest.

Aktiivse puhkuse võimalused Eesti maakondades (TIK 2006)

TIK	Protsessi isetegemine/jälgimine algusest lõpuni aastaringelt	Enim pakutavad välise aktiivse tegemise võimalused
Hiumaa	kalapüügist - praeni	ratsutamine militaarelamused meresõidud, kalastusretked
Haapsalu	-	kalastusretked kanuumatkad loodusmatkad
Harjumaa	-	seiklusmängud ratsutamine

Ida-Virumaa	-	seiklusmängud ratsutamine loodusretked
Saaremaa, Muhumaa	kalapüügist - praeni	paadi rent ja kalastusretked ratsutamine loodusretked
Otepää	sepistamine jahust - leivani	seiklus ja militaarmängud kanuu suusatamine, mootorsaunid
Paide	-	kardisõit ratsutamine seiklus ja militaarmängud
Palamuse	klaasitükist - ehteni	matkad seiklusmängud
Põlva	lõngast - kangani koduloomast - võini maasikast-moosini	ratsutamine matkad/ rajad seiklusmängud
Pärnu	kitse lüps - kitsejuust sõira tegemine kangast - kangani looma toitmise - sõnniku loopimise savist - vaasini kavandist - postkaardini masinrükk metsast - haabjani	kanuumatkad loodusmatkad ratsutamine
Rakvere	sepised ja puutöö vahast - küünlani	loodusmatkad seiklusmängud
Rapla	jahust - leivani	kanuu matkad seiklusmängud
Tartu	kalapüügist - praeni	seiklusmängud loodusmatkad veematkad
Valga	kalapüügist - praeni	suusatamine ratsutamine kanuu ja kalastamine
Viljandi	lõngast - tooteni pajust - pillini	ratsutamine seiklusmängud paadisõit
Võru	talutöö tennid,ms nukkude tegemisest - koduteatrini villast - viljini kamaakide ja sõira tegemine savist-teraamikani	ratsutamine jalgsi matkad

1.11 Edise mõisapiirkonna SWOT-analüüs

Tugevused

- Kindral A.Tõnissoni järeltulijate valmisolek anda mõisakompleks üle Jõhvi omavalitsusele.
- Piirkonna terviklikust arengust huvitatud osapoolte olemasolu (kohalik omavalitsus, kindral Tõnissoni seltsing, Jõhvi Muuseumi Selts, enamik mõisakompleksi kinnistute omanikke).
- Soodne geograafiline asukoht (vahetult Tallinn-Narva magistraaltee ääres, Jõhvi lähedus).
- Tallinn-Narva magistraaltee renoveerimine ja kogujatee väljaehitamine, mis ümbritseb kogu mõisakompleksi.
- Kinnisvaraarendus nii kompleksi territooriumil kui lähikonnas.
- Edise mõisakompleksi kultuuri-, ehitus- ja isikulooline väärtus, mis omab erilist tähtsust nii valla kui kogu Eesti ajaloos.
- Edise mõisakompleksi seotus kindral Aleksander Tõnissoni isikuga.
- Edise mõisakompleksiga on seotud mitmed tuntud baltisakalased (eeskätt Taubede suguvõsa).
- Mõisaga seotud rahvapärimuste rohkus.
- Toila Spa ning Jõhvi Kontserdimaja lähedus ja võimalus teenindada nende kliente.
- Ida-Virumaa peamiste turismiteenuste hajutatuse vahel, mille tulemusena ei konkureerita omavahel, vaid täiendatakse üksteist - Kohala Kaevanduspark-Muuseum, Toila Spa, Jõhvi Kontserdimaja, pankrannik, ümbruskonna rabade matkarajad, Iisaku maakonnamuuseum (rahvakultuuri ja kodulookallakuga) jmt.
- Kohalike entusiastide olemasolu, kes on võimelised viima ja teostama projekte.
- Mitmekesised arenguvõimalused hoonete, territooriumi ja Kabelimetsa näol.
- Arengueelduste olemasolu siseturismiturule sisenemiseks.

Nõrkused

- Erinevate kinnistute ja omanike paljusus ning nende tegevuste erinev suunitlus.
- Mõisakompleksi ajaloolise keskkonnaga sobimatud tegevused.
- Mõisakompleksi ajaloolise keskkonnaga sobimatud uushooned.
- Erinevate kinnistute olemasolu tõttu on takistatud tervikkompleksi arvestav liikumine.
- Valdava osa hoonete amortiseerunud olukord ja suur investeeringute vajadus.
- Vähenenud tunded.
- Finantsressursside vähesus mõisakompleksi kui turismitoote arendamiseks.
- Territooriumi heakorra halb olukord.
- Territooriumi vähenenud sobivus oma tänasel kujul turismimajanduslikuks tegevuseks ja kultuuriürituste korraldamiseks.
- Vaadete varjamise puude poolt.
- Teede halb olukord ja parkla puudumine linnuseaseme juures.
- Puudub vesi ja kanalisatsioon.

Oht

- Tulevane keerukas mahasõit magistraalilt ja magistraalilt otsepääsu likvideerumine.
- Objekti nähtavuse halvenemine magistraalilt, ehitatava müraseina tõttu. Sisuliselt muutub mõisakompleks möödajõitkale nähtamatuks.
- Külalastatavus võib keerulise logistika tõttu väheneda (sh Jõhvi sisenejate arv kiirteelt).
- Arendajate poolt teostatavad investeeritud ei pruugi sobida mõisakompleksi tervikkontseptsiooniga.
- Revino laudakompleksi võimalik lõhnareostus.

- Ei suudeta jõuda kokkuleppele ühistes huvides, et sõlmida vajalikke kompromisse
- Ei õnnestu hankida finantsressursse mõisakompleksi kui turismitoote arendamiseks ja atraktiivsuse tõstmiseks.
- Suutmatus müüa mõisakompleksi ühises ketis teiste Ida-Virumaa keskregiooni suuremate turismiobjektidega.
- Suutmatus areneda turismiobjektina piisavale kvaliteeditasemele, et müüa ühes pakettis lähimate keskajateemaliste arhitektuurimälestistega (Purtse linnus, Narva Hermannii linnus) või ühises sõjaajaloo pakettis (Sinimäed).
- Lähikonnas tekib juurde konkureeriv turismitoode (Kukuruse), millest ei suudeta eristuda.
- Mõisakompleks jäetakse välja kohaliku omavalitsuse ja regionaalsetest strateegiadokumentidest.
- Arendusprojektiga seotud huvitatud ja kompetentsed inimesed siirduvad mujale ega osale enam arendustöös.
- Ebakõlad partneritega koostöös ja koostöö halvenemine (või lõpp).
- Osa territooriumist jääb oma praegusse olekusse ja halvendab objekti maanet ning müügitöö tulemuslikkust.
- Korraldatavad üritused ei haaku mõisakompleksi müügiideega ja hakkavad seda kahjustama.

Võimalused

- Heliseinast loobumine Edise mõisa kohal või selle valmistamine läbipaistvast materjalist.
- Kiirteed teenindav arendus hakkab koonduma Jõhvi linnast välja mõisakompleksi lähedusse.
- Külastajate koguarvu suurendamine tänu magistraali ja Jõhvi linna lähedusele.
- Edise mõisakompleksi pärandiga tutvumine on seni olnud külastajale kättesaamatu, mõisaga seonduv turism on senini praktiliselt puudunud.
- Täiendavate finantsvahendite kaasamine erinevatest fondidest.
- Härrastmaja renoveerimine ja avamine küllastamiseks turistidele.
- Territooriumile väliekspositsiooni loomine ja kohandamine turistide teenindamiseks, samuti teemaürituste jm kultuuriürituste korraldamiseks.
- Haljastuse korrastamine ja vaatete avamine.
- Teede korrastamine ja parklate rajamine.
- Linnusemüüride väljakaevamine ja konserveerimine, et luua visuaalne mulje kaitsekompleksi kunagisest iseloomust.
- Täiendavad arheoloogilised uuringud, mis võivad päevalgele tuua tulemusi, mis tõstavad tervikkompleksi atraktiivsust.
- Edise ajalooa seotud teemade (kindral Tõnisson, Vabadussõja Viru rinne, Viires, Taubed jmt) kajastamine niis sise- kui väliekspositsioonis.
- Regulaarse maineürjuse väljaarendamine.
- Mõisakompleksi tutvustamine ühistes teemapakettides (keskaeg, sõjaajalugu).
- Uusi teenindusvõimalusi loovad arendused lähiümbruses (kaubanduskeskus, individuaalelamud jmt). Kaubanduskeskuse külalistele meelelahutuslikud teenused, kogupereteenused jne. Teenused Edise elanikele ja võimalikule uuele elurajoonile (toitlustamine, puhketeenused, jmt).
- Ühistegevuse koordineerimine sihtasutuse näol.
- Ühine müügistrateegia kogu mõisakompleksile.
- Ühine kodulehekülg.
- Lisateenuste pakkumine kohalikele kogukonnale ja lähikonna arendajatele.
- Rahvaürituste korraldamine härrastemaja ja Valge Hobu vahelisel alal (eeldab nende vahel asuva uushoone lammutamist).
- Suveteatrite korraldamise koht – härrastemaja ja Valge Hobu vahel (eeldab nende vahel asuva uushoone lammutamist).

- Uus kogujatee tugevdab mõisakompleksi teenindusvõimet Jõhvi Aiandi piirkonna elanike jaoks.
- Raudteetammi aluse kasutusele võtmine ühendusteena edise ja Kukruse vahel.
- Ühine ja koordineeritud müügitegevus Kohtla valla poolt arendatava Kukruse mõisakompleksiga.
- Miljööväärtuste teemaplaneering.
- Pikendada kontserdimajast ja Jõhvi pargist algav promenaad Ediseni.
- Kalmistu piirkonnast kohaliku kogukonna suveürituste (jaanipäev, külapäevad jmt) koht ja Edise küla tseremooniaväljak.
- Kalmistu ja mõisapargi piirkonnas vibujahi rada.
- Kalmistu piirkonnas mägiratta võistluste rada.
- Mõisapargi muinasusuga seotud elamustoodete loomine (ohvedramiskoht, kalmel jne)

Kernel for PDF Split & Merge Demo

Kernel for PDF Split & Merge Demo

2 Edise mõisakompleksi arendamise ideed

2.1 Turismitoote üldkontseptsioon

Põhisõnum: **Vabadussõja Viru rinde ja kindral Aleksander Tõnissoni muuseum, sh Viru rindel võidelnud 4.jalaväepolgu (ja õigusjärglase Viru üksik-jalaväepataljoni) ekspositsioon.** Põhitootega haakuvad temaatiliselt **vastupanuliikumise (H.Viires) ja kaitsetaotleja (kaitseliidu Alutaguse maleva ajalugu) ja vanema sõjaajalooga (Edise keskajaga) ühine, varased tulirelvad),** seotud ekspositsioonid.

Tegevuseesmärkideks on Edise mõisakompleksi kui tervikliku kultuuripärandi säilitamine, härrastemaja restaureerimine, arendamine ja vabadussõja Viru rinde ajaloo tutvustamine multifunktsionaalse turismitoote kaudu.

Edise mõisakompleksi kõige olulisemaks külastajagrupiks on Eesti turistid. Samuti on objekt oluline olemasoleva kasvupotentsiaali (Eesti, Soome, Venemaa, Norra, Saksamaa) paremal rakendamisel.

Edise mõisakompleksi väljaarendamine loob eeldused piirkondlikele (sh Edise kogukonna) probleemide lahendamise pakkumiseks läbi turismi- ja teenindussektori arengu intensiivistamise ning seeläbi turistide piirkonda toomise.

Mõisakompleksi arendamise ideoloogilised põhimõtted

Mõisakompleksi arendamisel on oluline lähtuda ühtsest ideoloogiast. Ühtsest ideoloogiast tulenevad põhiprintsiibid on aluseks arendusideede valikul, toote/ toodete väljatöötamisel ja pakettide koostamisel mõisakompleksi sihipäraseks väljaheitamiseks ja komplektseks funktsioneerimiseks.

Edise mõisakompleksi arendusprintsiibid

- tooted baseeruvad kohalikul kultuuri- ja ajaloopärandil;
- aktiivse tegevuse võimalused baseeruvad kogukonnahuvidel;
- personaalne lähenemine igale sihtgrupile;
- külastajad kaasatakse protsessi;
- objektide, teenuste ja toodete arendamisel lähtutakse polüfunktsionaalsusest ja paindlikkusest.

Praktika näitab, et kavandatud on tervikprojekti etapiviisiline lahendamine. Esiteks nõuab seda finantsvahendite nappus ning teiseks asjaolu, et projektiga kaasnevad uuringud, millest tulenevalt on vaja esialgset ideed pidevalt korrigeerida. Liikumine kõrgema kvaliteeditaseme poole nõuab samuti korrigeerimist vastavalt projekti teostajate ideede ja kompetentsuse arengule. Samas väldib tervikmudel olemasoleva üksiktegevuste vastuolulisust ja vastandumist.

Kernel for PDF Split & Merge Demo

2.2 Arendamise põhisisu

Edise mõisakompleksi arendamise põhisisuks ja järgnevate tegevuste üldeesmärgiks on:

Edise mõisa kui tervikkompleksi kasutuselevõtmine atraktiivse turismitootena, sh härrastemaja avamine turistidele, muuseumi rajamine, mõisaterriitoriumi ümberkujundamine turismimajanduslikul eesmärgil, vabaõhuatraktsioonide rajamine keskaegse linnuse piirkonda ning mõisakalmistu ja selle kõrvalaasuva haljasala kontrastamine kogukonna puhkepiirkonnaks.

Fookused

Edise mõisa ajaloolise tausta baasil on võimalik tugineda järgmistele turismi valdkondade arendamisele:

- **Kultuuriturism:**
 - 1) kohalik ajalugu – Viru rindegaga seotud ekspositsioon;
 - 2) mõisaturism – lähtub kindral Aleksander Tõnissoni isikust ja Taubede suguvõsast, millega seostub ka sõjaajalooline suund;
- **Aktiivne puhkus** – mitmesugused aktiivtegevused;
- **Äri- ja koolitusturism** – arvestades mõisaruumide võimalusi ja funktsionaalsust.
- **Maaturism** – mõis kui küla(st kohaliku kogukonna)keskus;

Ekspositsiooni võimalikud teemad

I Kindral Aleksander Tõnissoni elu ja tegevus.

Antud ekspositsiooni teema on ühtlasi seotud ka hoone üleandmise tingimistega Tõnissoni pärijate poolt. Kindral Tõnissoni isik on viimasel ajal pälvinud üha enam uurijate tähelepanu ja ekspositsioon on piisava materjaliga tagatud. Oluline on pärijate huvi oma isa pärandit museaalselt säilitada ja vastavaid isikuloolisi museaale Edisele hoiule andma.

II Vabadussõja Viru rinde ajalugu

Teema tuleneb kindral Tõnissoni isikust ja moodustab sellega lahutamatu terviku. Materjal on piisavalt uuritud heal tasemel ekspositsiooni koostamiseks. Samal ajal ei ole Virumaal tänapäevaks ilmselt ka lähemas tulevikus, ühtegi potentsiaalset konkurenti. Lisaks puuduvad Edise kõrval teised hooned, mis selle teemaga nii orgaaniliselt sobiks.

III IV Jalaväepoole ajalugu (õigusjärglane Viru üksik jalaväepataljon)

4. jalaväepoole kaudu vabadussõja algul pearaskust Viru rindel ja Jõhvi kaitsel ning võitles Viru rindel kuni sõjategevuse lõpuni. 1930. aastatel paiknes Jõhvi mõisas.

IV Kaitseliidu Alutaguse maleva ajalugu

Kaitseliidu Alutaguse malev on juba alustanud oma minevikku käsitleva ajaloolise materjali kogumist. Selle eksponeerimine sobiks hästi kindral Tõnissoniga ja Vabadussõja ajalooga seotud konteksti. Alutaguse malev kuulub ka Edise mõisakompleksi arendamise toetusrühma.

V Keskaegse linnuse ajalugu

Tänases uurimise seisus on linnuse kohta materjal suhteliselt napp. Kindlasti on tulevikus vajalikud arheoloogilised uuringud, mis selgitaksid linnuse tegeliku ulatuse. **Eesmärgiks on illustreerida turistidele linnuse endisaegset kaitsefunktsiooni ning muuta ajalugu turistidele kättesaadavaks.**

VI Vanimad laske ja tulirelvad

Ajastu ja teemaga haakuvaks atraktiivseks ekspositsiooniideeks võiks olla **varased tulirelvad**. 14.-15. sajandil kasutati tulirelvi esmajoones linnustes, mis sobib hästi Edise vasall-linnuse ajaloo lisateemaks. Vastavale teemale spetsialiseerunud ekspositsioon Eestis seni puudub.

Aktiivtegevused

Töötoad: sepistamine, savikoda, kangasteljed, maalimine, müntide vermimine (Edise mündiaarde koosmõju) jms.

Töötoad paiknevad valdavalt härrastemaja ärklikorrusel ja vastavalt võimalusele ka mujal mõisakompleksi territooriumil (semikoda jmt).

„Valge Hobu“ trahteri imponentne ramp sobib ideaalselt välietenduste lavaks, millega võib kaasneda näiteks ka ajastukohane toitlustamine jmt.

Kernel for PDF Split & Merge Demo

2.3 Härrastemaja

Härrastemaja renoveerimisega seonduvate arendustegevuste eesmärgiks on luua olukord, kus hoone on tervikuna külalistele avatud:

- turistid saavad külastada hoonet ning turistid saavad tutvuda ekspositsiooniga;
- hoones on võimalik korraldada mitmesuguseid teemaüritusi;
- on võimalik korraldada erinevaid näitusi.

Härrastemaja planeeritakse multifunktsionaalse kasutusega, kus asuvad:

- mõisa pärandit (nii arhitektuuri kui kultuuripärandit) tutvustav ekspositsioon ja suveniirikauplus;
- ürituste läbiviimise ruumid;
- Edise kogukonna tegutsemisruumid (ärklikorrusel).

Härrastemaja renoveerimise tulemusena:

- säilitatakse Edise mõisa härrastemaja kui arhitektuuripärand ;
- luuakse mõisas külastajatele atraktiivsed tegevusvõimalused;
- lisandub piirkonda atraktiivne turismiobjekt.

Ruumide funktsioonid:

1) Seltsielu, aktiivtegevuste ja kunstikodade ruumid – ärklikorrusel

Kunstikodade funktsioon – endisaegsete töövõtete, vahetult tutvustamine läbi protsessis osalemine kunst- ja tarbeesemete valmistamisel.

Külastamine: Kodades pakutavad tegevused muutuvad vastavalt turule, hooajale, nõudlusele ja trendidele.

Kunstikodade kasutamine:

- erinevate kunsti- ja käsitöölise pakettide läbiviimiseks kindlal teemal;
- väljaspool külastusaega (hommikul ja õhtusel ajal) antakse kodusid kasutada kohalikele käsitööseltsidele/ huvilistele.

2) Mõisniku eluruumid – I korrusel

Ruume saab kasutada **vastuvõttude, arilohtumiste, meelelahutusõhtute** jne korraldamiseks.

Ruume nendeks eesmärkideks renditakse.

I korrusel, soklikorrusel (teenijate ruumides) ja keldris asub ajalooline ekspositsioon

Eesmärkide saavutamiseks teostamist vajavad arendustegevused:

- **Heakorrastada hoonet ümbritsev territoorium.**
- **Lammutada nõukogude ajal põhjapoolse tiiva pikendusena rajatud katlaruum.**
- **Uurimis- ja kogumistöö ekspositsiooni ettevalmistamiseks.**
- **Koostada hoone projekteerimise lähteülesanne, mis võimaldab ekspositsiooniideed, aktiivtegevused ja ürituste korraldamise lahendada ühtse tervikuna.**
- **Teostada härrastemaja projekteerimine ja terviklik sisekujundusprojekt, kus lähteülesande ideekava on lahendatud ruumiliselt. Selgitada hoone etapiviisilise renoveerimise võimalus.**
- **Teostada renoveerimine, sh ärklikorruse renoveerimine kogukonna ühis- ja huvitegevuse ruumideks.**
- **Ekspositsiooni vormistamine ruumide avamiseks külastajatele.**
- **Peafassaadi terrassi ja endise peatrepi taastamine.**



Taastatv terrass ja peatrepp algsel kujul 20. sajandi algul

Härrastemaja ekspositsiooni paiknemise ideekava:

Sissejuhatav ekspositsioon algab härrastemaja peafassaadi ette 1860. aastatel lisatud rõdutaolisest eendehitisest (ruum nr 11). Samas peab antud ruum olema kasutatav ka hooned korraldatavate ürituste puhul puhkeruumina.

Siit pääseb ruumi nr 12, mis sobib klienditeeninduseks ja piletimüügiks. Samast pääseb ka WC-desse.

Ruumid 9, 10 ja 7 kui kõige suuremad ja asukohaliselt sobivaimad peavad lisaks ekspositsioonile olema kasutatavad ka ühisürituste teenindamiseks (sobivad vastuvõtude, tähtpäevade, ärikohtumiste, romantiliste meelelahutusõhtute jms korraldamiseks). Antud ruume renditakse.

Siit algavad ka kindral Aleksander Tõnissoni ja Taubede suguvõsa (ning materjalide olemasolul ka teiste mõisnikest omanike suguvõsade) ekspositsioonid kui esindusruumidesse kõige sobivaimad.

Hoone logistiliseks sõlmpunktiks on trepikoda (ruum nr 18), kus pääseb põhjapoolse tiiva poolkeldri- e soklikorrusele ja selle peal asuvale tõstetud esimesele korrusele. Samuti trepile, mis viib põõningule, mis ärkkorruseks ümberehitatuna sobib kohaliku kogukonna aktiiv- ja huvitegevusteks (savikoda jn käsitöökojad + huviringikeskus).

Vanem ajalugu (Edise visall-linnus, varased laskerelvad) sobib kõige paremini soklikorrusele, (ruumid nr 20-23), kus pääseb omakorda keldriruumidesse (samuti ruumist nr 8). Viimased sobivad eksklusiivsete elamuste pakkumiseks (keskaegse lahingu või vabadussõja lahingu audiovisuaalne imitatsioon jmt). Praegu omavahel isoleeritud keldriruumid tuleb selleks ühendada.

Põhjapoolse tiiva soklikorruse peal asub tõstetud esimene korrus (ruumid nr 28-32), kuhu pääseb trepi kaudu. Ruumid sobivad Viru rinde, 4. polgu (Viru üksik-jalaväepataljoni), kaitseväe Alutaguse maleva („kaitsetahte“ väljapanek, võib olla osalt ka tänapäeva ja tulvikku suunatud) ja H.Viirese ekspositsioonidele.

Läänepoolses tiivas asuvad ruumid 3 ja 4 sobivad härrastemaja elufunktsiooni tutvustamiseks ja võivad ürituste korral pakkuda sobivaid eraldumisvõimalusi.

2.4 Vasall-linnuse ase ja mõisapark

Eesmärgiks on olukord, kus vasall-linnuse asukoht ja mõisapargi säilinud osa on kujundatud atraktiivseks vanema ajaloo fookusega vabaõhupargiks.

Selleks tuleb korraldada järgnevad arendustegevused:

Vasall-linnuse ase:

- Puhastada vasall-linnuse ase prahist, eemaldada liigsed puud ja võsa ning muuta linnuse ase visuaalselt vaadeldavaks ja huvilistele eksponeeritavaks selgitavate viitade abil.
- Varustada puhastatud ala selgitavate tekstidega.
- Parendada naabruses asuva tootmishoone välisviimislust, et tõsta linnuseala miljööväärtust, mis on selle läbi kahjustatud. Soovitud kasutada paekivist kindluseimitatsiooni (võimalusel lisada sellele ka urdaž elik haitserõdu).
- Teostada proovikaevamised linnuse ulatuse ja kuju täpsenaks väljaselgitamiseks.
- Puhastada välja maa sees säilinud müüriosad ja need koonserveerida eksponeerimiseks (eeldab ka koonserveerimisprojekti tellimist).
- Valmistada uued tutvustavad välitekstid, mis on korrigeeritud vastavalt uuringute tulemusele.

Mõisapargi säilinud osa

- Puhastada võsast ja rämpsusust ning heakorradada.
- Luua võimalus viia pargis läbi ahelitest tulirelvadest tulistamist, „vibujahti“, kirveviskamist jm ajastukohast.
- Koostada haljastusprojekt, milles nähakse ette võimalused arendusideede realiseerimiseks:
 - ehitada kaks kivikalmet (tarandkalme ja kivikirstkalme), mis sümboliseerivad Jõhvi Aiandi territooriumil realselt asuvat kivikalmet ning võimaldavad ka pseudorituualide läbiviimist;
 - kujundada ja ehitada kalmete lähedusse rituaalne ohverdamiskoht („jumalatelt nõu küsimise koht“, kus külastajal on võimalik oma soove ja lootusti „õnnekaalule“ panna. Paigaldada sinna ümber mõisakompleksi piiril asuv kultusekivi. Soovitatavalt peaks olema kasutatav ka pulmapaaridele.
 - Linnuse lähedusse kujundada rahvalike jõuharjutuste koht („enesetõestamise“ koht).
- Liita pargiga kokkuleppel omanikuga visuaalselt ka Zoroaster OÜ territooriumil säilinud pargiosa.
- Projekteerida ja rajada autoparkla.

Kivikalme ehitamine

Pärast rajatava kalme asukoha kindlaksmääramist eemaldada sellelt alalt mullakamar. Järgnevalt ehitada kiviring ja tarandid. Võimalik, et need pidi sümboolselt tähistama surnu "elamut". Mõnikord ei olnud kiviring mitte täiesti ümmargune, vaid ka ovaalne või isegi kuusnurkne. On sümboolne, et kiviringi jäeti sümboolselt ukseavagi, mida märgiti suuremate paeplaatidega või siis hoopis teise kiviliigiga.

Kiviringi sisse ehitati kivikirst. Selle juures peeti hoolikalt silmas, et kirst tuleks täpselt ringi keskele. Sageli on ühes kalmes ka mitu kirstu. Sellisel juhul on neist üks ikkagi ringi keskel. Kirstu suund on

enamikud põhjast lõunasse; kohati kaldub see siiski veidi kõrvale ja kulgeb loode-kagusuunaliselt. Kirstu seinad püstitada vahetult maapinnale ja selle põhi sillutada väiksemate paeplaatidega. Kirstu ja seda piirava kiviringi vahe täita kividega.

Revino Aiandil on võimalus ära kasutada kindral Tõnissoni poolt Edisele rajatud puukooli järjepidevust (kindral Tõnissoni puukool).

Linnapeana pidas Aleksander Tõnisson heakorda ja haljastust väga oluliseks. Ta asus linnapeana energiliselt Tartu väljanägemist parandama, kusjuures erilise tähelepanu osaliseks said haljasalad. Seejuures kasutas ta Edise puukooli istikuid ja need kasvavad tartu puiestedel tänase päevani. Kindral Tõnisson olevat öelnud: kui lähen erru, võtan selga tammetõrukoti ja lähen tammikuid rajama.

Kernel for PDF Split & Merge Demo

2.5 Kabelimetsa rekreatsiooniala

Antud territooriumi arendus tuleb jagada kahe fookuse vahel:

- Kohaliku kogukonna suveürituste teenindamine (jaanituli, külapäevad jms).
- Turisti, sh elamusturisti, teenindamine (algelistest tulirelvadest tulistamine, vibujaht, mitmesugused teemaüritused, sest siinne eri tasanditel olev maastik on üllatavalt eksootiline või isegi müstiline.

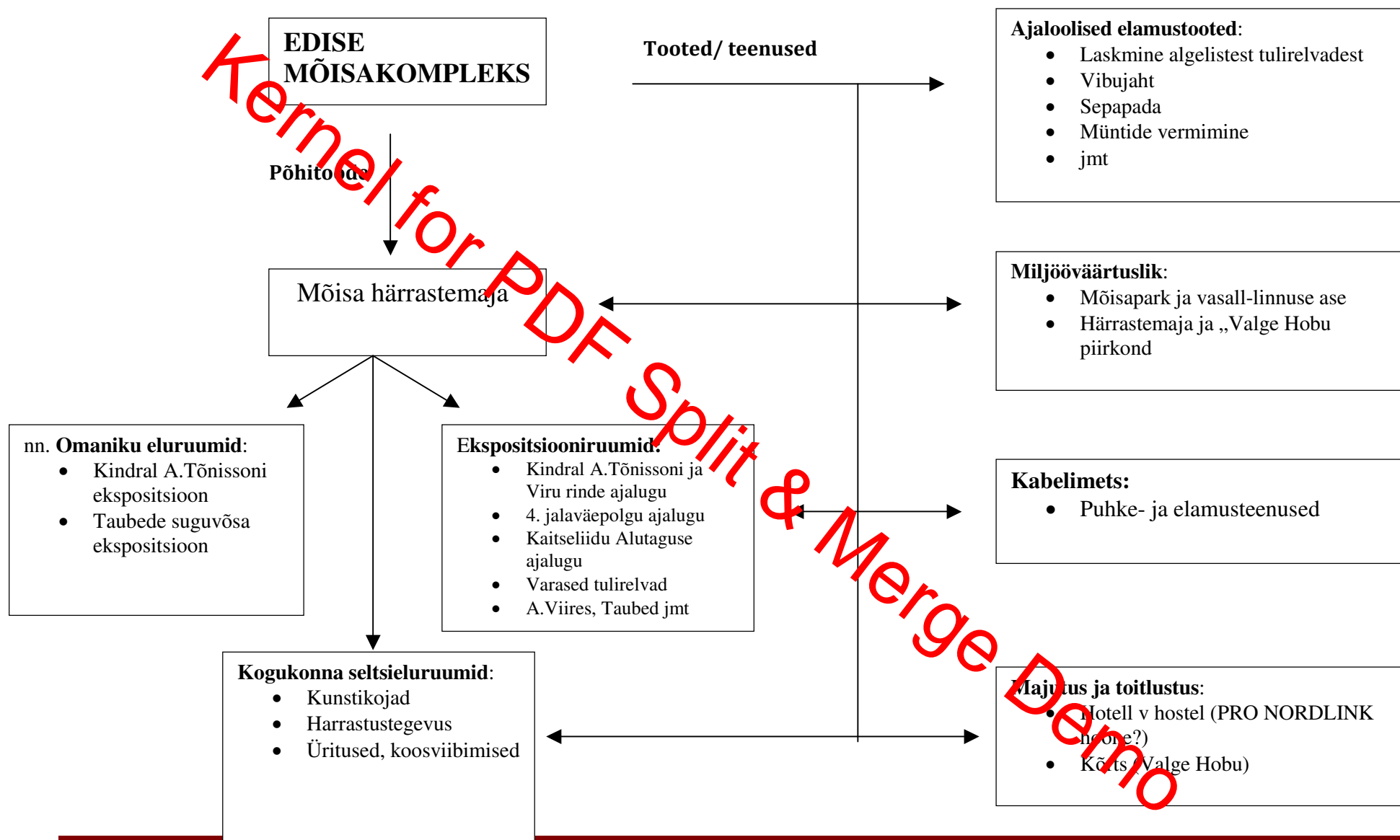
Osa teenuseid on samad, mis mõisapargi säilinud osa puhul ja on mõeldud neile, kel on kema aega, sest kabelimetsa looduslikud võimalused võimaldavad neid pakkuda hoopis ulatulisel ja atraktiivsel kujul. Siin on nad pakutavad ka iseseisvate toodetena.

Vajalikud tegevused:

- **Detailplaneeringu koostamine.**
- **Heakorra- ja koristustööd.**
- **Haljastusprojekti koostamine, mis tšoneerib ala vastavalt arendusideedele (jaanitulepaik, piknikukohad, vibujaht, jalgrattakrossijutt).**
- **Uurimissondaažid kalmistu esialgse kuju ja säilivuse astme selgitamiseks.**
- **Kalmistuala heakorrastusprojekti koostamine vastavalt uuringute tulemustele.**
- **Kalmistuala kujundamine turistide teenindamiseks sobivaks.**
- **Kuna tõenäoliselt on tegemist kunagise Edise küla hiiega, siis sobib rõhutada salapära ja müstikat, milleks loob vahelduv maastik oma võimaluse.**

Kernel for PDF Split & Merge Demo

Mõisakompleksi toote skeem



Kernel for PDF Split & Merge Demo

2.6 Arendusideede rakendamine

Arendusideede rakenduskeem

Rakendusplaani kaasatavad arendusideed võib toote välja arendamise seisukohast jagada nelja blokki :

1) Mõisakompleksi peahoone renoveerimine, mis võimaldab pakkuda turistidele Edise mõisakompleksi põhitoteid

2) Miljööväärtuse tõstmine

Paralleelselt peahoone renoveerimisega on vaja investeerida ümbruse miljøöväärtuse parandamisse. Pargi ja haljasala korrastamine annab esteetilisest lisaväärtust põhipakettidele.

Tegevused:

- Pargi taastamine/korrastamine
- Valgustatud jalutusradade rajamine
- Piknikukohtade rajamine parki ja Kabelimetsa

3) Ajaloolise ekspositsiooni väljaarendamine

Ekspositsioon annab lisandväärtuse erinevate harrastemaja ruumide atraktiivse eksponeerimise näol, võimaluse tutvustada mõisa ajaloolisi tegevusi ja pakub kasutuseta hoonetele rakendust. Lisaks võimaldab see eristuda teistest Eesti mõisatest.

4) Aktiivse tegevuse toodete väljaarendamine
Kunstikodade ja elamustoodete pakkumine

Esimene prioriteet

Kõige hädavajalikumad tegevused on:

- härrastemaja omandiküsimuse otsustamine;
- mõisakompleksi arenguideede teostamise operaatori (sihtasutuse) asutamine;
- härrastemaja ümbritseva territooriumi heakorrastamine;
- kogu mõisakompleksi territooriumi heakorrastamine;
- pargi säilinud osa ja vasall-linnuse aseme võsast ja rämpsust ning puhastamine ja heakorrastamine;
- (võimaluse korral) härrastemaja ajutiseks kasutamiseks korrastamine ja kohaldamine;
- nõukogude ajal põhjapoolse tiiva pikendusena rajatud katlaruumi lammutamine;
- endise veterinaarakeskuse hoone tuleviku määratlemine;
- Mesinduse krundi arendusidee sobitamine mõisakompleksi terviklahenduse miljööväärtust hoidvaks ja säilitavaks (detailplaneeringu menetlemise protsessis);
- müraseina küsimuse lahendamine;
- ekspositsioonide tervikkontseptsiooni välja töötamine ja vastavate materjalide kogumise algus;
- mõisakompleksi miljööväärtuste teemaplaneeringu algatamine;
- ehitusajaloolised uuringud mõisahoones;
- vasall-linnuse aseme praegist puhastamine, liigsete puud ja võsa eemaldamine ning linnuse aseme muutmine visuaalselt vaadeldavaks ja huvilistele eksponeeritavaks seletavate viitade abil;
- arheoloogilised uuringud endise vasall-linnuse asukohal;
- Kabelimetsa detailplaneeringu lõpetamine;
- heakorra- ja koristustööde teostamine Kabelimetsas;
- Kabelimetsa haljastusprojekti koostamine, mis tzoneerib ala vastavalt arendusideedele (jaanitulepaik, aktiivtegevusete rajad jmt);
- uurimissondaažide teostamine Kabelimetsa kalmistu esialgse kuju ja säilivuse astme selgitamiseks.