

Tellija:
nimi: OÜ Zoroaster
aadress: Jõhvi vald 41543 Edise
Tel: +372 33 66 191
e-post: info@zoroaster.ee
reg.kood: 11001126

EDISE KINDLUSE ARHEOLOOGILISED EELUURINGUD



Juhataja: Aivo Raud
Arheoloog: Sven Udam

/  /
/ *Sven Udam* /

Edise, 30.01.2012

Arheoloogiliste uuringute aruande vorm nr 1.

		Loa number: 7616
Mälestise nimetus / uuringu objekt:	Edise linnuse varemed	Registri number: 13871
Address (uuringu objekti asukoht): Ida- Virumaa, Jõhvi vald, Edise küla		
Koordinaadid: x 6586550 y 6586550		

Uuringute eesmärk ja kokkuvõte:

Arheoloogiliste eeluuringute eesmärgiks oli kaardistada mälestise praegune seisukord. Täiendavalt uurida mõisapargi- ja põlluala mälestise lähiümbruses.

Edise kindlusest on maapinnal säilinud vaid torni vundament. Mälestis on puid ja võsa täiskasvanud. Kindluse kuju väljaselgitamiseks on vaja teha täismahulised arheoloogilised uuringud, puhastada ala võsast ja olemasolevad müürid konserveerida.

Tehtud/tellitud analüüsid ja dateeringud:

<input type="checkbox"/> 14C	x
<input type="checkbox"/> dendro	x
<input type="checkbox"/> luu	
<input type="checkbox"/> muu	x

Välitööde juhataja ja asutus: Sven Udam, Zoroaster OÜ
Toimumisaeg: 11.-12. 08. 2011
Tööde tellija: Zoroaster OÜ
Kaevandi või uuritud ala pindala: ca 15 000 m ²
Leiud (peanumber): x

Märkused:

Palun võimaldada raiet mälestisel

Kuupäev

30.01.2012

Allkiri

Sven Udam

SISUKORD

1. Arheoloogiliste uuringute aruande vorm nr 1
2. Sisukord
3. Ajalooline ülevaade
4. Tööde käik
5. Kokkuvõtteks
6. Lisad
 - 6.1 Asendiplaan 1: 72015
 - 6.2 Põhiplaan 1: 50
 - 6.3 Joonise d
 - 6.4 Fotod

Ajalooline ülevaade

Edise linnus oli vasallilinnus Virumaal Jõhvi kihelkonnas Edise külas. Ajalooliselt asus läheduses Revino (Revinallen) küla, milline toponüüm on tänapäevaks kadunud.

Geograafiliselt asub Edise Jõhvi kõrgustiku kirdeserval avaneva Kukruse lademe kihistangu veerel.

Edise kindlust koos samanimelise mõisaga (sks.k. Etz) on mainitud aastal 1477, mil ta kuulus Tuvede suguvõsale. 1555.a. mainitakse Ediset linnuste nimekirjas kui Taubede (Tuve) päruslossi. Arvestades sagedasi rünnakuid ida poolt, oli mõisasüdames asuv kindlus loogiline, kindlusena oli võimalik kasutada ka näiteks Jõhvi kirikut ja Lügänu kirikuaia asuvaid kabeleid. 1558.a. mais ostsid venelased kindluseülema ühe veski eest ära ja linnus langes võitluseta vaenlastele, kes selle rüüstasid. Kroonik Renner peab Edise äraandmise põhjuseks orduvägede taganemist Purtest Rakverre ja Virumaa idapoolse osa kaitseta jätmist. Renneri teatel oli Edise kaitsemeeskonnas 10 meest.

1600.a. Rootsi kataster Ediset enam isegi ei maini. (Vallo Reimaa. Edise linnuse uurimisest. Jõhvi Muuseumiseltsi toimetised II. 2004).

Edise kindlustorn oli 4- korruline. Torni varemeid on kujutatud 19. saj. I poolel J.C. Brotze (1818) ja Carl Faehlmanni (1827) joonistusel (vt! lisad). C.Faehlmann mõõdistas samal aastal ka Edise mõisasüdame asendiplaani.

II Maailmasõja eel kirjeldas Edise kindluse varemeid Armin Tuulse. Sel ajal oli nelinurkse põhiplaani järgi säilinud veel kolm korrust. Kivilaotises olid säilinud portaali, laskevõlvide ja akende osad, mis oma stiililt olid lähedased Tallinna 15. saj. Arhitektuurile. Seetõttu dateeris A.Tuulse kogu kindlustuse rajatuks 15. saj. 1962. aasta fotol näeme, et selleks ajaks olid alles jäänud vaid seinte alumised osad ja vundament (vt! lisad).

Kindluse ehitamisel kasutatud paekive veeti sajandite jooksul ehitustele laiali, veel 1940-ndate aastate II poolel oli linnuse varemetest midagi säilinud, müüride siseküljel oli algset krohvi. Nõukogude võimu aastail kadusid viimased säilinud müürijupid, tänapäevaks on alles vaid hoone vundamenti ja kaldakindlustust ning varisenud rüütsid.

Allikatele toetudes jääb mulje, et Edise kindluse varemete näol on tegu kindluse värvatorniga, mis ilmakaares kindlus ise paiknes, on vaja välja selgitada täiemahuliste arheoloogiliste uuringutega.

Edise mõis on kuulunud Tuvedele (hiljem von Taube), von Maydellidele, von Rosenitele, enne mõisa võõrandamist Eesti Vabariigi poolt kuulus ta Sofie von Jermolovile ja Katharina von Baerile. Eesti Vabariik annetas mõisasüdame kindral Aleksander Tõnissonile.

Tööde käik

Arheoloogiliste eeluuringute eesmärgiks Edise kindluse varemetel ja ehitismälestisega piirneval mõisapargi- ning põllualal, oli välja selgitada mälestise praegune seisukord, arheoloogilise kultuurikihi olemasolu, ulatus ja intensiivsus, võimalikud asustuse jäljed kindlusest kaugemal alal. Uuringute tulemusi on kavas kasutada järgnevate arheoloogiliste uuringute, kindlusevaremete konserveerimis-, eksponeerimis- ja ala heakorra- ning haljastustööde planeerimisel.

Välitööd toimusid 11.-12. 08. 2011.a.

Uuritud ala võib pinnamoe järgi jagada kolmeks:

1. Linnuse varemed kinnistu lõunanurgas.
2. Võsastunud parkmets kinnistu edelaosas.
3. Söötis põllumaa kinnistu kirdeosas.

Kindluse säilmed asuvad ala kõrgeimal kohal, parkmets paikneb kõrgendikul, põllumaa absoluutkõrgustelt ca 2m madalamal alal (vt! lisad). Väravatornist põhjapool asuv lohk, oletatav vallikraav on väravatorni vundamendist ca 2 m madalam.

Edelapoolne parkmetsaga kaetud ala, millel asuvad ka kindluse varemed, on metsastuvasse võssa kasvanud viimase poole sajandi jooksul. 1960- ndate aastate fotodel sellist olukorda veel ei ole.

Kinnistul asuvad veel elektrialajaam ja suuri maaparanduslikke kivihunnikuid. Ala kaguosas on kuhjatud mitme meetri paksuselt kruusast pinnast.

Vastavalt Muinsuskaitseametiga kooskõlastatud eeluuringute programmile kaevasime uuritavale alale 4 tranšeed kogupikkusega ca 460 m. Asendiplaanil on tranšeed tähistatud tähtedega A- E. Plaanile kantutest jäi elektrikaablite ja pinnase iseärasuste tõttu kaevamata tranšee C. Tranšeed kaevasime nii, et nad ei kahjustaks säilinud kindluse vundamenti.

Pinnamoe kirjeldus tranšeedes:

Tranšee A

Kaevandi loodepoolses osas on mullane kasvupinnas ca 35 cm paksune. Aluspõhi kruus ja liivaga segatud kruus. Puude läheduses on suuremaid puujuuri. Liikusin kaevandit kirjeldades loodest kagusse.

25 m kaugusel tranšee algusest esineb 20. saj. II poole olmerämps. 30. m muutus kasvupinnase kiht kuni 80 cm paksuseks. Tranšeede A, B ja D ristumiskohas on mullase, vähese ehitusprahiga pinnase paksuseks 80 cm. Ristumiskohast kagusuunas hakkab mullane kasvukiht vähenema, 75 m on mullakihi paksus 35 cm. Meetritel 79-83 (suure kivi kohal) on kultuurpinnase paksus 65 cm. Selle lohu kohal on muld tumedam, sisaldab mõned kuumust saanud väiksemad maakivid, paekivi tükke. Võib

oletada, et tegemist on hoone põhjaga. Dateerivaid leide ei ole. Hüpotees vajaks kontrollimist.

Pinnas kerkib veidi mõlemal pool tranšeed kasvavate suurte lehiste kohal (95 m tranšee algusest). Suhteliselt järsk langus pärast kaevandist kirdes asuvat lehist. Absoluutkõrguste vahe ca 1,5 m. Plaanile märgitud elektri õhuliin läheb üle madalama lohu alguse. Mullakihi paksus langusega oluliselt ei muutu. Madalama koha keskosas paljastus tranšees suurem maakivi, mille pikkus piki kaevandit on 70 cm, asub maapinnast 35 cm sügavusel.

Ca 120 m tranšee algusest enne tõusu varemetele on lohus ehitusrusude kiht, mis sisaldab paekivi tükke, tellise katkendeid ja lubimördi osi. Pealispinnal 20. saj. II poole rämpsu. Kaldavallis asub lubimördiga seotud telliste kamakas, mis jäi oma algsele kohale. Kaldal tellismüüri säilmed (?), varingurusude kiht 1 m pikkuselt ja 1 m sügavusega. Künkal (kindlustuse sees) ehitusjäätmete kiht, mis sisaldab tellise katkeid, maakivi, paekivi, segatud mullaga. Ehitusrusude kihi paksus on 1.20 m. Aluspõhjaks paekivi (või laotud põrand). Samasugune rusudekiht jätkub kuni teekohani. Enne teed paljandus lubimördiga seotud kiviplakk, milles asuvad 2 mutriga raudpoliti.

Tranšee B

Tranšee B kaevati risti tranšee A. Kaevand oli kirde- edela suunaline, kirjeldus algab kirdeotsast. Tranšee algas 10 m kauguselt teetammist, kinnistu piirilt. Maastikul on tegemist söötis põllumaaga. 10 m kaugusel tranšee algusest asub põllukivide hunnik läbimõõduga ca 5 m. Kivid on kuni 60 cm läbimõõduga. Mullakihi paksus kuni 50 cm. Looduslik aluspõhi on kollakas savine kruus- liiv. Tranšee ületas enne maapinna tõusu 2 kõrvuti olevat kasutusest väljas sidekaablit. Tõusul metsastunud astangule möödus kaevand loodepoolt suurte maakivide hunnikust. Kinnistu edelaosas möödus tranšee B kirdepoolt betoonist kommunikatsioonide kaevust. Kasvukihi paksus oli kuni 60 cm, arheoloogiliselt ega pinnamoeliselt midagi huvitavat ei paljandunud.

Tranšee C

Tranšee C kaevamise jätsime ära, sest ta oleks lõhkunud kindluse varemeid, edasi tulid alajaama sisenevad maa- alused elektriliinid ja kavandatud tranšee kirdeosas suured kruusa kuhilad.

Tranšee D

Tranšee D oli põhja- lõunasuunaline, algusega kinnistu põhjanurgast 40 m edelas, teetammini 25 m. Kaevandi põhjapoolne ots kallaku all oli liivase aluspõhjaga. Kallakule tõusul oli kasvukihi paksus 30 cm. Kõrgendikul sisaldas pinnas paekivi puru, aluspõhjaks liiv.

Tranšee E

Tranšee E algas tranšee B põllukivi hunniku kohal, 10 m kauguselt B kirdeotsast. Kaevand oli põhja- lõuna suunaline, kirjeldus algab põhjaotsast.

Põllukivide hunnikust edasi oli kaevandis 30 cm kasvupinnast, looduslik pinnas kollakas savi. Tranšee tõusul põllult nõlvakule kasvupinnast 40 cm, looduslik pinnas kruus. Tõusul kõrgendikule on puistatud ehituskive- tellis, paas, maakivi. Ehitusprahti leidis kaevandis kuni müürini.

Alajaama läänenurga joonel kulgeb läbi tranšee paekivist tsementseguga laotud

vundamedi müür paksusega 70 cm. Pinnase paksus 40 cm, looduslik aluspõhi on kruusane liiv. 7m enne tranšee E suubumist tranšeesse A paljandus 1m pikkuselt punase tellisepuru killustikku. Tranšee lõpus kindluse eelse lohu keskosas on kasvupinnase paksus 40 cm. Maapind tõuseb põhja suunas.

2011.a. sügisel pildistasid ja mõõtsid mälestisel Narva ettevõtte Gradiens arheoloog A. Nikitjuk ja insener V. Šarkov. Tänuväärseks tuleb lugeda nende poolt C.Faehlmanni 1827.a. mõõdistuste kandmist tänapäevasele gealusplaanile (vt. lisad). A. Nikitjuki poolt koostatud materjalid on ka allakirjutanul kasutamiseks.

Kokkuvõtteks

Seni ainuke spetsiaaluurimus Edise linnusest on Uno Hermanniga koostatud ajalooline õiend Edise vasallilinnus (1973). Ajalooline õiend määratleb Edise linnuse ala mõõtmeteks 28 x 29 m, seega ulatuslikult suurem pindala, kui ainult tornlinnuse alune.

Allikatele toetudes jääb mulje, et Edise kindluse varemete näol on tegemist väravatorni varemetega. A. Tuulise peab Edise väravatorni üheks eeskujuks 1380.a. Valminud Pika Jala väravatorni Tallinnas.

Mis ilmakaarde jäi ja millise paigutusega oli ülejäänud kindlus, on vaja kindlaks teha täismahuliste arheoloogiliste uuringute abil. V.Reimaa arvates võis olla tegu ka kaheruumilise kindluselamuga (Villem Raami liigituse järgi nn. Põhja- Eesti tüüpi). Seda teooriat toetavad ka siin kirjeldatud uuringud.

Kindluse varemetest põhjapool asuv lohk tundus U. Hermannile ja ka käesolevate eeluuringute autorile vallikraavi säilmena, sellisel juhul on kindluse kontuure põhjust otsida väravatorni rusudest idas. On ka alternatiivne võimalus, millele on viidanud V.Reimaa, et lohk asus kindluse siseõues, mis vastaks nõ. Lõuna-Eesti tüüpi kindlusele. Versiooni võib veel kontrollida, kuid 2011.a. kaevatud tranšeed seda ei kinnitanud.

Suulistel andmetel asus tornivaremete läheduses maa-alune tühemik, millele satuti betoon aiaposte pannes ja ka auto olevat sinna vajunud. Loodetavasti on tegemist hoone keldriga.

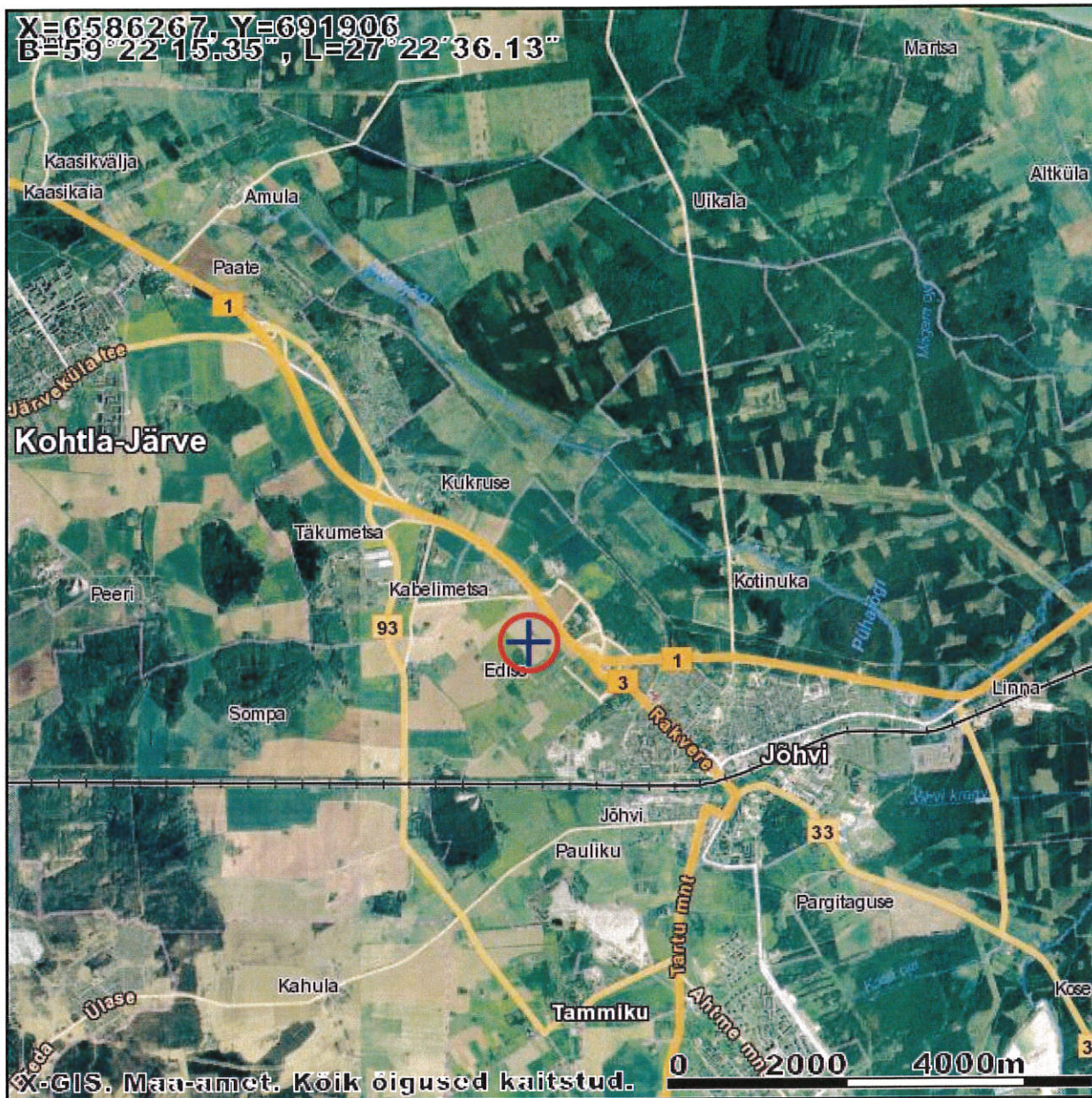
Dateerida oleks vaja oletatav hoonealus tranšees A.

Samuti juhib allakirjutanu tähelepanu asjaolule, et mälestis on juba puudeks kasvanud võsa täis kasvanud. Puude juurestik kahjustab oluliselt ajaloolist müüritist.

Edasised arheoloogilised uuringud annavad loodetavasti vastuse paljudele siiani lahtistele küsimustele Edise kindluse kohta.

Väljavõte Maa-ameti kaardiserverist

X = 6593387, Y = 698319



X = 6581135, Y = 686067

M 1:72015

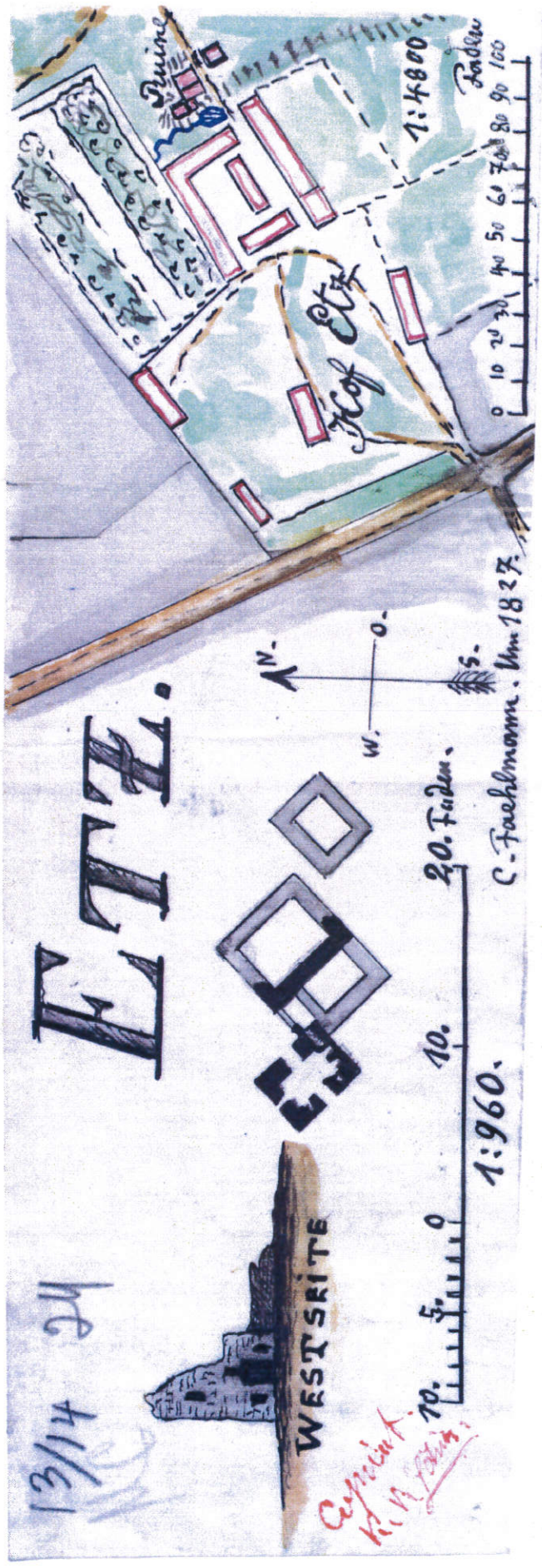
Kaardiserveris olev info ja sellest tehtud väljavõtted on informatiivsed ega ei ole ametlikud. Väljavõtete kasutamisel peab ära märkima nende päritolu.



Vaade edelast 1818.a J.C.Brotze järgi

Joonis 1.

Vaade edelast 1818.a. J.C.Brotze järgi



Joonis 2

Edise kindluse varemeh. Läänevaade ja asendiplaan. C.Faehlmann. 1827.



Joonis 3

Edise kindluse varemed. 1962.a. V. Ranniku



1



2

Joonis 4

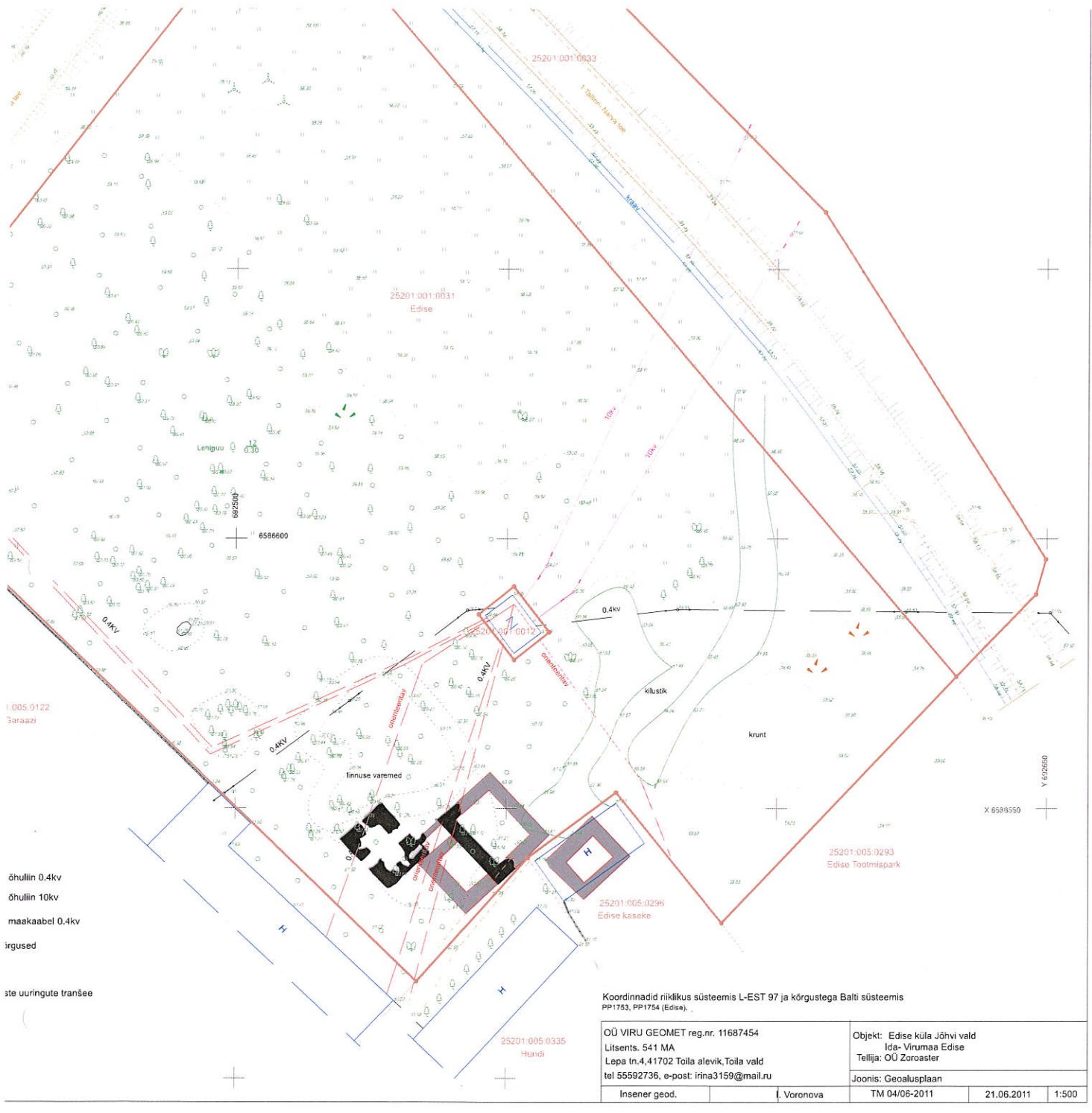
1. Edise kindluse varemed. 1962.a. V. Ranniku..

2. Hilisemate hoonete ehitamisel kasutatud kindluse kive. 2011.a. A. Nikitjuk



Joonis 5

Kindluse säilinud osad on kantud geodeetilisele alusplaanile.
1970- nd. M 1:500



Koordinadid riiklikus süsteemis L-EST 97 ja kõrgustega Balti süsteemis PP1753, PP1754 (Edise).

OÜ VIRU GEOMET reg.nr. 11687454
Litsents. 541 MA
Lepa tn.4,41702 Toila alevik, Toila vald
tel 55592736, e-post: irina3159@mail.ru

Objekt: Edise küla Jõhvi vald
Ida-Virumaa Edise
Tellija: OÜ Zoroaster

Joonis: Geoalusplan

Insener geod.

Voronova

TM 04/06-2011

21.06.2011

1:500

Joonis 6

1827.a. plaan on kantud tänapäevasele geoalusele. A. Nikitjuk



Foto 1. Vaade mälestisele lõunast. S. Udam

Foto 2. Vaade mälestisele kirdest. S. Udam



Foto 3. Tranšee A loodeosa. Vaade kagust. S.Udam

Foto 4. Tranšee E lõunaosa. Vaade lõunast. S.Udam



Foto 5. Tranšee E keskosa. Vaade lõunast. S.Udam
Foto 6. Tranšee E keskosa. Vaade põhjast. S.Udam



Foto 7. Tranšee E profiil enne tõusu kõrgendikule. S.Udam
Foto 8. Tranšee B keskosa. Vaade edelast. S. Udam



Foto 9. Tranšee A keskosa. Vaade loodest. S.Udam
Foto 10. Väravatorni ase. Vaade põhjast. S. Udam



Foto 11. Tranšee A vallikraavi põhjas. Vaade kagust. S. Udam
Foto 12. Tranšee A vallikraavi põhjas. Vaade kagust. S.Udam



Foto 13. Maakivid tranšees B, Tranšee E alguses. Vaade kirdest. S. Udam

Foto 14. Tranšee D põhjaosa. Vaade lõunast. S.Udam



Foto 15. Tranšee A. Vaade vallikraavi põhjast loodesse. S. Udam
Foto 16. Tranšee A. Vaade vallikraavi põhjast kagusse (kindluse varemetele).
S.Udam



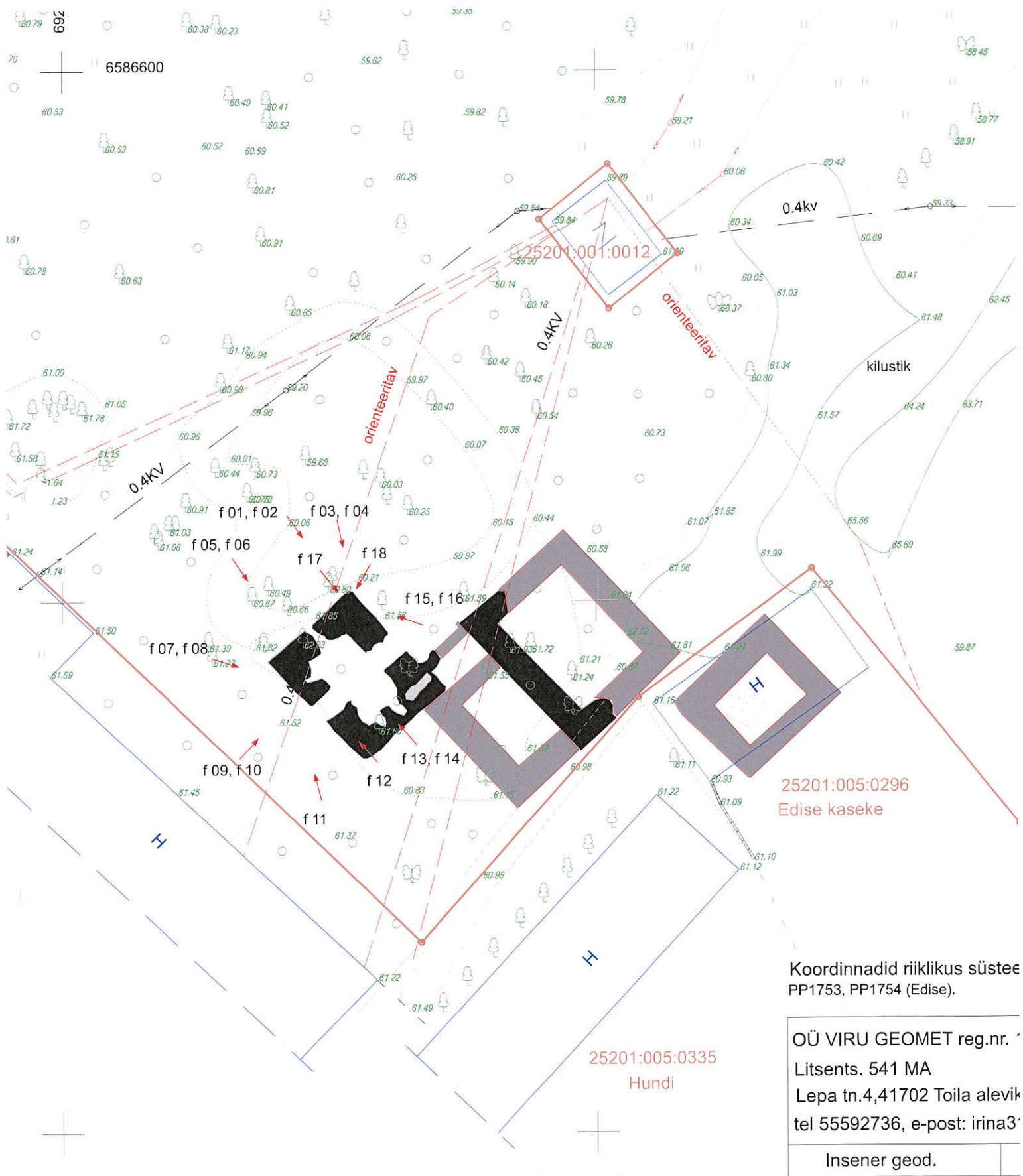
Foto 17. Tranšeede A ja D ristumiskoht. Vaade lõunast. S. Udam
Foto 18. Tranšee E. Vaade lõunast. S. Udam



Foto 19. Tranšeed E ja B. Vaade põhjast. S. Udam
Foto 20. Tranšee B kirdeosa. Vaade kirdest. S. Udam



Foto 21. Tranšee B. Tõus kõrgendikule. Vaade kirdest. S. Udam



Joonis 7

A. Nikitjuki pildistamiskohad 2011.a. sügisel



1



2

Joonis 8

Edise kindluse varemed. 2011.a.

1. foto 01

2. foto 02



1



2

Joonis 9

Edise kindluse varemed. 2011.a.

1. foto 03

2. foto 04



1



2

Joonis 10
Edise kindluse varemed. 2011.a
1. foto 05
2. foto 06



1



2

Joonis 11

Edise kindluse varemed. 2011.a

1. foto 07

2. foto 08



1



2

Joonis 12

Edise kindluse varemed. 2011.a

1. foto 09

2. foto 10



1



2

Joonis 13

Edise kindluse varemed. 2011.a

1. foto 11

2. foto 12



1



2

Joonis 14

Edise kindluse varemed. 2011.a

1. foto 13

2. foto 14



1



2

Joonis 15

Edise kindluse varemed. 2011.a

1. foto 15

2. foto 16



1



2

Joonis 16

Edise kindluse varemed. 2011.a

1. foto 17

2. foto 18